



EVROPSKÁ UNIE  
Evropské strukturální a investiční fondy  
Operační program Výzkum, vývoj a vzdělávání

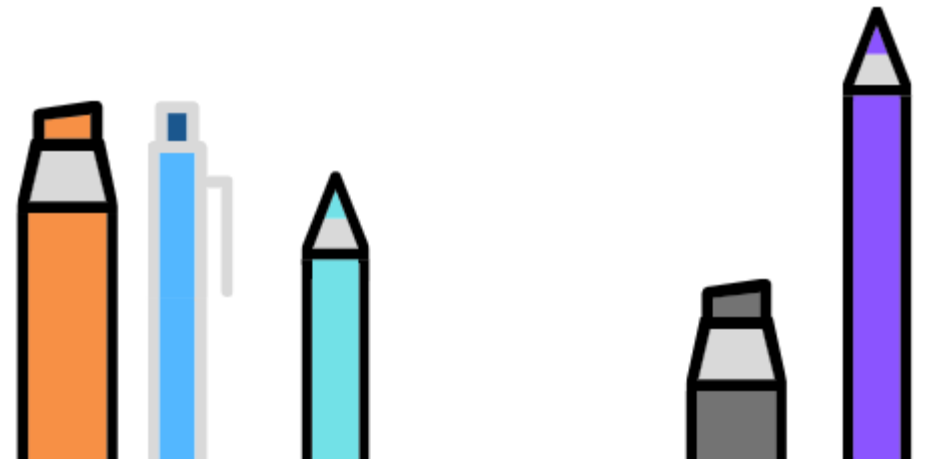


# MAP Karlovarsko II - Setkání nejen s řediteli škol

**14. 5. 2019, ZŠ Karlovy Vary, Konečná 25**

## **Program:**

1. Prezentace výstupů z dotazování škol.
2. Představení plánovaných aktivit pro školní rok 2019/2020.
3. Diskuze o aktivitách školního roku 2018/2019.



## Strukturované rozhovory s řediteli škol

- ✓ září 2018 až březen 2019
- ✓ celkem 56 škol
- ✓ z toho: 22 ZŠ, 16 MŠ, 13 MŠ + ZŠ, 5 (+2) ZUŠ



### Struktura:

- ✓ popis potřeb škol: čtenářská gramotnost, matematická gramotnost, rozvoj potenciálu žáka v dalších oblastech, další potřeby rozvoje školy
- ✓ specifické otázky v MAP KV II
- ✓ údaje dle tzv. Metodiky rovných příležitostí PO 3 OP VVV: sledované šk. Roky 2014/2015, 2015/2016 a 2016/2017.

## Strategický plán rozvoje školy

Má škola zpracován strategický plán rozvoje?

Ano – 60 %

Ne – 40 %



Školy z Karlových Varů:

56 % má a 44 % nemá

Školy mimo Karlovy Vary:

62 % má a 38 % nemá

47 % mateřských škol (vč. malých jednotřídních) má.

71 % základních škol má.

58 % sloučených ZŠ a MŠ (včetně malých) má.

Důvody, proč nemají:

- Škola by chtěla, ale jen málo času a nechtějí jen formální dokument.
- Je v přípravě.
- Nemají zpracováno písemnou formou.



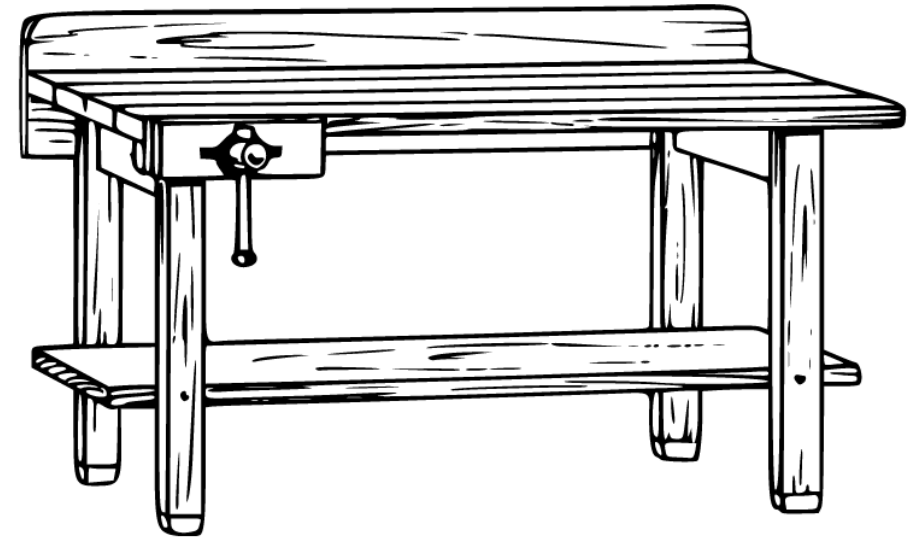
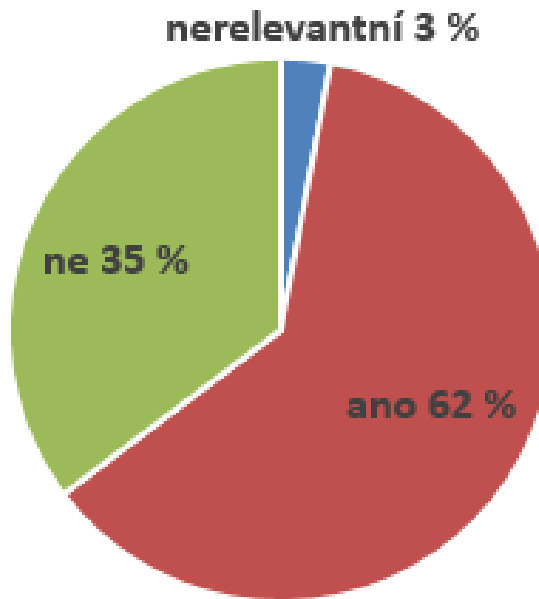
## Dílny na základních školách

Má ZŠ funkční dílny?

Ano – 62 % (21 škol)

Ne – 35 % (12 škol)

Není relevantní: 3 % (1 škola)



**Nemají dílny (12 škol):**

- 5 ZŠ s druhým stupněm nemá dílny
- Nemají, ale chtěli by: 7 škol
- Nemají a neuvažují: 5 škol: 4 školy mají prostor a mají jen první stupeň  
1 škola se druhým stupněm nemá prostory

## Personální podpora na školách

Základní školy:

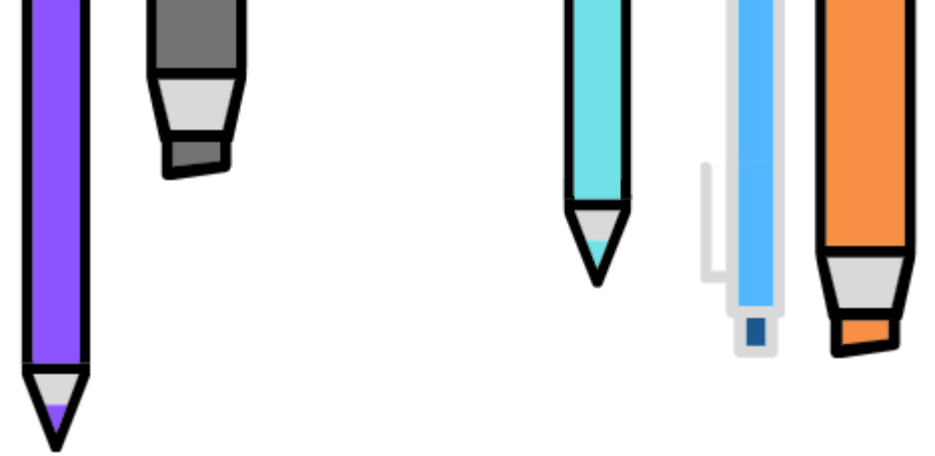
Asistent pedagoga je na 79 % ZŠ

Školní psycholog je na 4 ZŠ, tj. 12 % ZŠ

Speciální pedagog je na 50 % ZŠ (např. část úvazku jako speciální pedagog, část jako učitel)

Mateřské školy:

Asistent pedagoga je na cca 50 % MŠ



## Další vzdělávání pedagogických pracovníků (DVPP)

### Vyhovuje DVPP?

Ano (zcela vyhovuje): 19 respondentů

Ne (nebo něco nevyhovuje): 14

Nevyjádřeno: 17

### Forma DVPP:

Individuální: 17

Celý sbor: 2

Oboje: 20



### Co nevyhovuje:

- Nevyhovuje nabídka, zvýšit nabídku, opakování stejných školení, úzká nabídka.
- Dostupnost: doprava mimo region, suplování, nevyhovující čas, někdy vysoká cena.
- Problematický přenos informací na další učitele školy.

**Poskytovatelé:** NIDV, jiní (např. Bludiště, KVC Sokolov, Červený kříž, NIDV Plzeň, MAP).

1/5 škol uvedla jen NIDV.

## Spolupráce školy s rodiči formou KPŠ, SRPŠ apod.

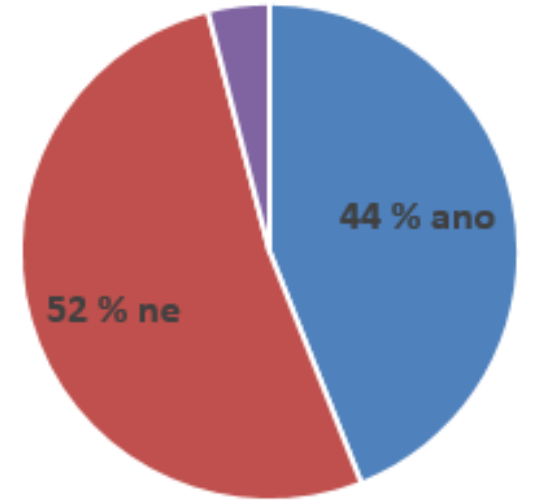
Máte na škole fungující KPŠ, SRPŠ apod.?

Ano 44 % škol

Ne 52 % škol

Není relevantní 2 školy (4 %)

4 % není relevantní



Nemají KPŠ/SRPŠ, ale často uvádějí jinou neformální spolupráci s rodiči.

Nemají:

- kromě jedné všechno školy mimo K. Vary
- často malé MŠ a malé ZŠ

Mají:

- 13 škol v K. Varech a 10 škol mimo K. Vary
- spíše větší školy, ale také malotřídní MŠ



# Školy v přírodě, ozdravné pobyty, vícedenní výlety

Jezdí na vícedenní akce mimo školu?

Ano 56 %

Ne 40 % (dále od K. Varů spíše nejedí)

Není relevantní 2 školy

## Jezdí:

Ze škol z K. Varů 93 % jezdí.

Ze škol mimo K. Vary 44 % jezdí.

V rámci MŠ 38 % škol jezdí.

V rámci ZŠ 70 % škol jezdí.

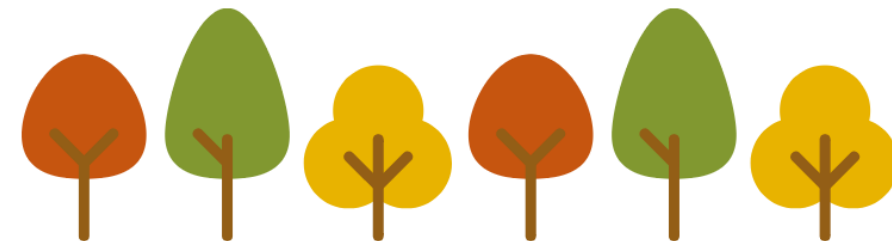
V rámci MŠ + ZŠ sloučených 67 % škol jezdí.

Zajímavost: existuje lokalita, kde MŠ jezdí a ZŠ nejedí.



## Jezdí se:

- ✓ nejčastěji 5 až 7 dnů
- ✓ náklady cca 2.000 Kč až 3.500 Kč (dle počtu dnů, vzdálenosti, služeb)





## **Spolupráce školy a zřizovatele**

**V podstatě 100 % spokojenost.**

**Stručné odpovědi.**

**Komentáře (spokojenost):**

- ✓ investice, vč. projektů IROP
- ✓ finance na: dražší výlety a školy v přírodě, stravování v jídelně, pomůcky a pracovní sešity, doplácení mezd pedagogů, zájem udržet školu na malé obci

**Komentáře (další):**

- škola by potřebovala větší metodickou podporu („školské úřady“)
- více financí na: rekonstrukce a opravy, doplatky mezd pedagogických pracovníků
- vliv mají komunální volby
- sledovat vývoj školy v rámci funkčního období ředitele



# Bezbariérovost

## Je školní budova bezbariérová?

**Není bezbariérová: 26 % škol (tj. 13 škol, z 80 % malé MŠ a malé sloučené ZŠ a MŠ)**

**Částečně bezbariérová: 46 % (tj. 23 škol)**

**Plně bezbariérová: 16 % (tj. 8 škol, z toho 6 v K. Varech, 2 mimo K. Vary)**

**Zbytek nezjištěno.**

## Důvody neúplné bezbariérovosti:

- **33 % uvádí, že by šlo nějak řešit, žáka by neodmítli**
- **17 % uvádí, že mají staré budovy, kde nelze ani schodolez**
- **14 % uvádí, že se tím zatím nezabývali, řešili by až v případě nutnosti**
- **12 % uvádí, že bezbariérové jsou jen některé budovy školy**
- **12 % uvádí, že zřizovatel by musel zajistit vzdělávání žáka na jiné škole**



**Vzdělávání žáků (dětí) cizinců – 60 % škol má nějakou zkušenost s cizinci**

**Jaké % dětí/žáků cizinců je na škole?**

Řádově jednotky cizinců má 23 škol.

Nemají cizince: 11 škol (ale 1/3 z nich uvádí Vietnamce a Rusy s českými „babičkami“).

Kolem 5 % až 10 % cizinců má 4 školy (z toho 2 x v K. Varech, 2 x mimo K. Vary).

Více než 10 % cizinců mají 3 školy (každý svým charakterem naprosto jiná).

**Jak byste řešili příchod většího množství cizinců na školu?**

- podpůrná opatření – 11 %
- ví, na koho se obrátit (NIDV, Meta, PPP, Centrum na podporu integrace cizinců) – 7 %
- je to složité – 3 %
- mají české „babičky“ – 3 %

**+ jednotlivé zajímavé odpovědi**



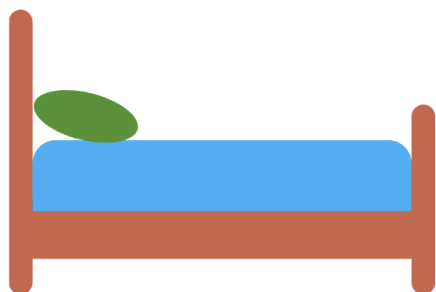
# Absence žáků ve škol

## Omluvené absence:

- ✓ nejméně v průměru na škole 40 h/žák/rok.
- ✓ nejvíce v průměru na škole 170 h/žák/rok.

## Neomluvené absence:

- ✓ v průměru pod 1 h/žák/rok má 16 škol
- ✓ v průměru nad 1 h/žák/rok má 6 škol
- ✓ nulová neomluvená absence u 5 škol
- ✓ zbytek neuvedeno



## Komentáře:

- zkoumají příčiny absencí
- odchylky způsobuje absence jednotlivce
- spolupráce s OSPOD a zřizovatelem v případě neomluvené absence
- komunikují s rodinou
- absence dány běžnou nemocností
- škola naráží na problémy, není nástroj na řešení neomluvené či podezřelé absence
- nezkoumají, omlouvá rodič
- je to dáno migrací v rámci kraje či cizinci (odjezdy do ciziny)

## Testování ČŠI

**Jak je na tom vaše škola v rámci Karlovarského kraje ve výsledcích testování?**

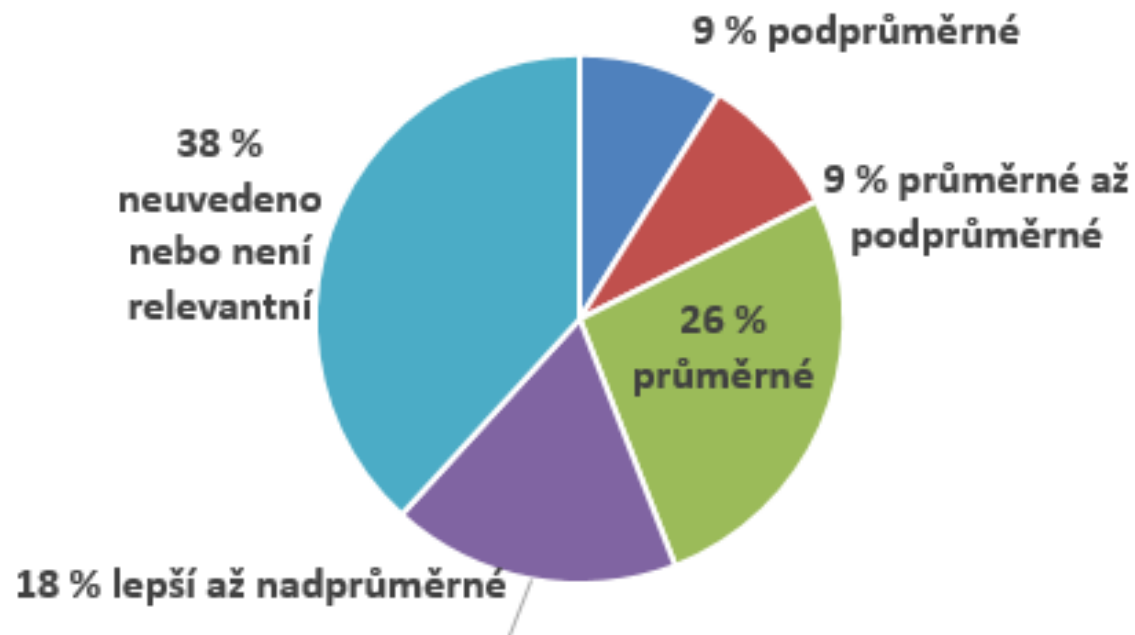
Podprůměrné výsledky 9 % škol.

Průměrné až podprůměrné 9 % škol.

Průměrné 26 % škol.

Lepší až nadprůměrné 18 % škol.

Zbytek neuvedeno nebo nerelevantní.



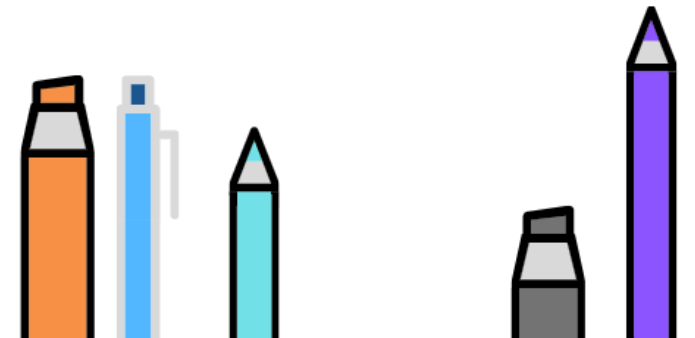
**Proč je na tom Karlovarský kraj dlouhodobě nejhůř v testování?**



# Testování ČŠI

## Proč je na tom Karlovarský kraj dlouhodobě nejhůř v testování?

- Odchody lidí z kraje, nízká vzdělanost v kraji, absolventi VŠ nemají motivaci vrátet se.
- Zvýšit kvalitu a aprobovanost pedagogů. Motivovat pedagogy a žáky.
- Sociální struktura (nízká hodnota vzdělání).
- Nízké platy pedagogů, zafinancovat ze strany státu.
- Změnit myšlení. Nespojenost ve společnosti, převažuje kritika, nechut' rodičů.
- Chybí zde pedagogická fakulta nebo univerzita.
- Problémem je systém testování (vč. testování na počítači).
- Problém bude prohlouben kvůli špatné optimalizaci sítě SŠ.



## Odchody žáků na víceletá gymnázia

Podíl žáků z 5. ročníku ZŠ odcházejících na osmiletá gymnázia:

Z 26 % škol neodcházejí.

Z 18 % škol je odchod je do 10 % žáků z ročníku.

Z 8 % škol odchody meziročně značně kolísají.

Z 18 % škol dlouhodobě odchází nad 10 % žáků z ročníku (všechny tyto školy jsou v Karlových Varech).

Největší % odchodů v rámci jedné školy ve sledovaných letech je 39 % žáků z ročníku.

### Komentáře:

- Mělo by být více tříd na čtyřletém gymnáziu a méně na osmiletém, měli by odcházet jen výborní žáci.
- Škola systémově pracuje na tom, aby rodiče viděli, že je dobrá a žáci neodcházel.

+ ojedinelé zajímavé odpovědi



## Přijímací zkoušky na střední školy

### Podíly žáků skládajících standardizované přijímací zkoušky na SŠ:

1 škola: 100 % žáků si podalo přihlášku (úspěšnost je 70 % až 80 %, škola v K. Varech)

3 školy: kolem 90 % žáků si podá přihlášku (všechny v K. Varech)

8 škol: 65 % až 85 % žáků si podá přihlášku

6 škol: 40 % až 60 % žáků si podá přihlášku: (z toho 5 x mimo K. Vary)

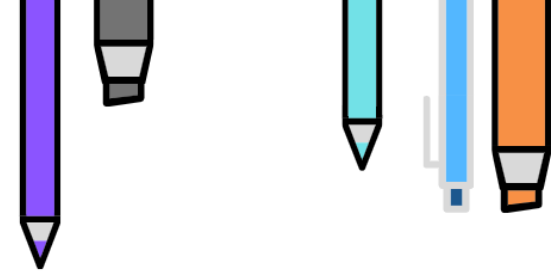
2 školy: méně než 40 % žáků si podá přihlášku: (obě mimo K. Vary, nejméně je 30 %)

3 školy: nehlásí se na SŠ a maturitou: (speciální školy)

### Úspěšnost:

2 ze 4 škol s největším % přihlášek mají 70 % až 80 % úspěšnost.

Ostatní mají 100 % úspěšnost. Častý komentář: není to přirozený stav. Není motivace.





## Předčasné ukončení základního vzdělávání

Podíl žáků, kteří předčasně ukončili základní vzdělání v důsledku ukončení povinné školní docházky:

Na škole nemají předčasné odchody: 22 % škol (bez ohledu na další charakteristiku školy).

Ve sledovaných letech došlo k předčasnému odchodu výjimečně (1 x za tři roky, 1 či 2 žáci): 30 % škol.

Ve sledovaných letech došlo k předčasným odchodům ve 2 ze 3 let: 13 % škol.

Ve sledovaných letech došlo k předčasným odchodům každý šk. rok: 35 % škol.

### Komentáře:

- Nemá-li žák kázeňské problémy, může pokračovat na ZŠ.
- Nemá smysl, aby pokračovali na ZŠ, jdou na SOU, kde mají absence.
- Nízká motivace rodin ke vzdělání.



## Nákladovost vzdělávání

**ZŠ: nejčastější odpověď na nákladovost vzdělávání ze strany zákonných zástupců žáků byla 3 tis. Kč a více (... ale někdo započítává i školní aktovku a někdo ne...)**

**Komentáře a zajímavosti z některých škol:**

- ✓ **6 škol: škola nebo zřizovatel hradí pomůcky pro 1. třídu (některé pomůcky pro 1. třídu)**
- ✓ **3 školy: škola platí pracovní sešity pro 1. třídu**
- ✓ **3 školy: pracovní sešity a další pomůcky se platí přes SRPŠ**
- ✓ **3 školy: pracovní sešity platí rodiče**



# Nákladovost vzdělávání

## MŠ školkovné:

školkovné se neplatí, hradí zřizovatel (obec)	1
200 Kč/měsíc a méně	2
240 Kč/měsíc	1
300 Kč/měsíc	3
350 Kč/měsíc	1
400 Kč/měsíc	2
420 Kč/měsíc	2
450 Kč/měsíc	3
500 Kč/měsíc	2
více než 1000 Kč/měsíc (soukromé)	2
celkem	29

## MŠ kroužky:

placené kroužky MŠ nemá	15
100 Kč až 200 Kč za pololetí	1
kolem 200 Kč až 500 Kč za pololetí	2
cca 1000 Kč/pololetí	2
neuvedeno	9
celkem	29



## Nákladovost volnočasových aktivit

ZŠ: průměrná platba za družinu u veřejných zřizovatelů:

mimo K. Vary 96 Kč/měsíc

v K. Varech 160 Kč/měsíc

Kroužky na školách ???

Tvrzení:

- ČŠI zakázala kroužky v MŠ.
- Kroužky na škole jsou, rodiče platí za materiál.
- Náklady za kroužky od 200 Kč/rok po 2000 Kč/rok.
- ZUŠ při ZŠ 1000 Kč/pololetí až 1600 Kč/pololetí.



Družina	počet
zdarma	1
50 Kč/měsíc	1
60 Kč/měsíc	1
75 Kč/měsíc	1
90 Kč/měsíc	1
100 Kč/měsíc	1
110 Kč/měsíc	2
150 Kč/měsíc	3
165 Kč/měsíc	1
180 Kč/měsíc	1
200 Kč/měsíc	3
250 Kč/měsíc	1
700 Kč/měsíc	1

## Stravování ve školních jídelnách

Sleduje škola kolik žáků chodí na oběd do školní jídelny?

Většinou ano. 2 školy uvedly, že je to na rozhodnutí rodiče, tedy nesledují.

### Zajímavosti:

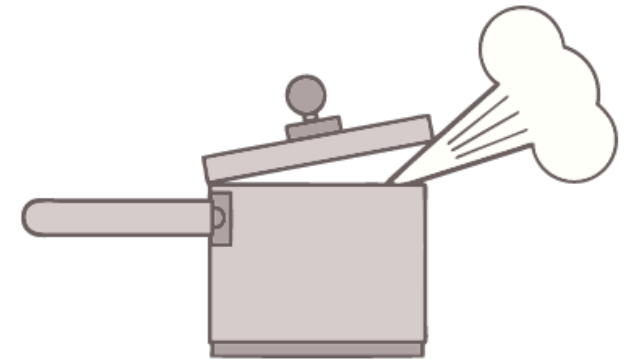
- ✓ Ve 2 školách hradí stravování žákům zřizovatel.
- ✓ V jedné škole hradí stravování zřizovatel pro žáky 1. ročníku.

### Pokud žáci nechodí na oběd, řeší to škola?

Nejčastěji „Women for women“ a další formy podpory.

Jedná se o jednotlivce, kteří se nestravují ve školní jídelně.

**Komentáře:** místní znalost, matka doma, není vhodné nastavení podpory, někteří sociálně slabí si podpory neváží, náboženské a kulturní důvody u cizinců.



## Výchovná opatření

Co převažuje? Negativní či pozitivní výchovná opatření?

Pozitivní: 50 % škol

Negativní: 20 % škol

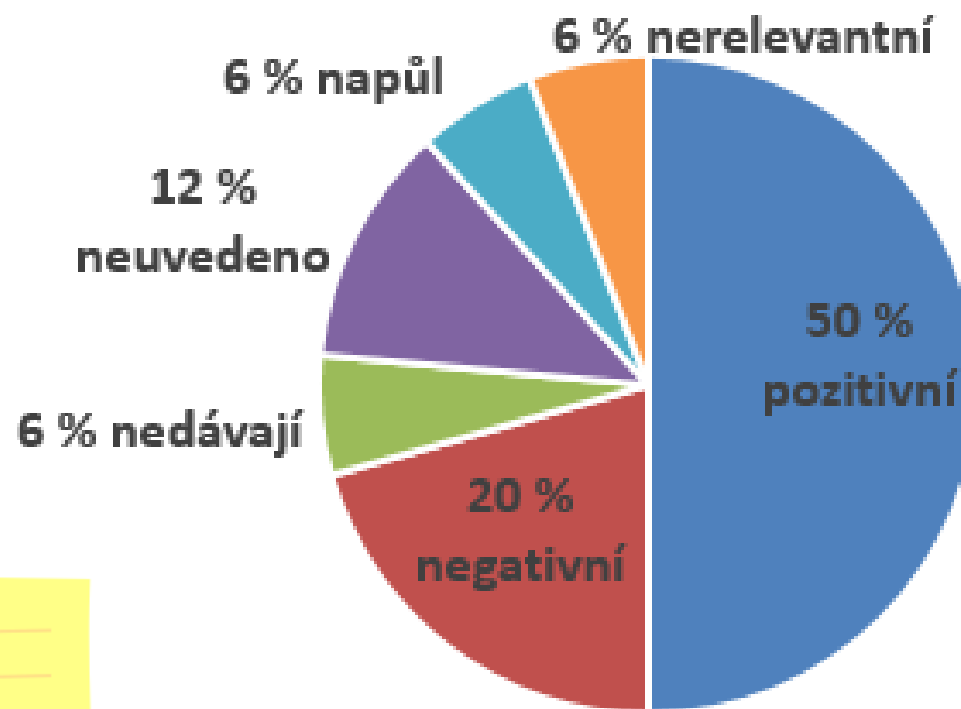
Napůl: 6 % škol

Nedávají: 6 % škol

Neuvedeno: 12 % škol

Není relevantní: 6 % škol

Pochvaly na vysvědčení ???



## Nabídka aktivit implementace MAP pro školní rok 2019/2020:

- ✓ Práce s heterogenní třídou, práce s diferencovanou skupinou žáků jedné třídy, diferenciací vzdělávání – náměty na vzdělávání.
- ✓ Paměť a efektivní učení.
- ✓ Přístupy k vedení třídnických hodin.
- ✓ Kurz podnikavosti.
- ✓ Polytechnika.
- ✓ Putování krajem živých vod.
- ✓ Hodina angličtiny s rodilým mluvčím.

