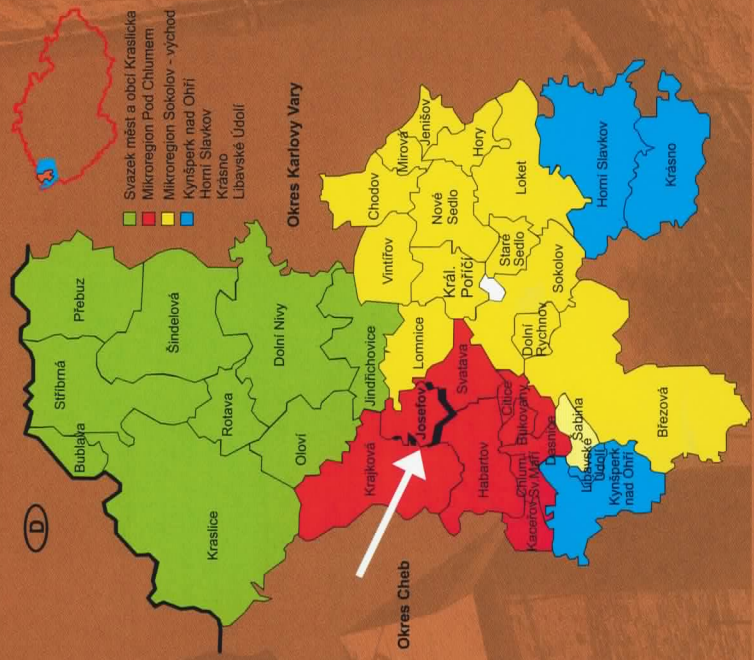
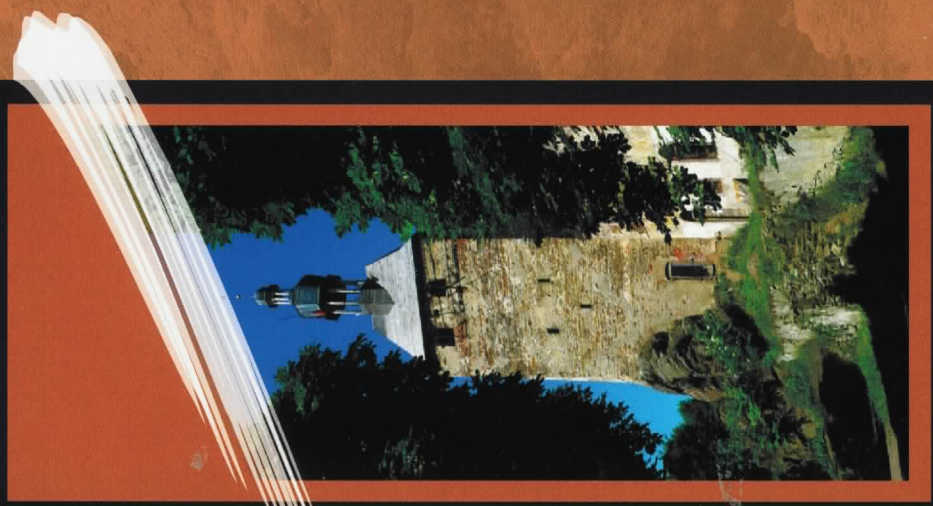




MAS SOKOLOVSKO



HRAD HARTENBERK



- Až do roku 1990 stával na umělé kamenné terase (13) nad zátáčkou protáhlý zámek sloup se sochou Panny Marie (Immaculaty) od neznámého autora. Sochu stříhali a poškodili vandalové. Dnes zdobí vstupní schodiště sokolovského muzea (14).
- V obci Krajčková v kostele sv. Petra a Pavla (15), o němž je první zmínka již roku 1357, nechal hrabě Johan Friedrich z Plzně vybudovat rodinnou hrobku, kam byli později pohřbíváni majitelé hradu. Do rodinné hrobky byla jako poslední uložena Franciska Auersperková, která zemřela 16. 6. 1901. Hrobka se znakem Auersperků byla poté navždy uzavřena.
- U bývalých panských mlýnů u řeky je originálně provedený monolit božích muk (16), který připomíná neštěstí z roku 1709.
- V okolí zámku najdete například smrk vysoký téměř padesát metrů, jednu ze tří největších borovic v Čechách (17), jilm obrovský, který má obvod přes 4,5 metru a mnoho dalších přírodních zajímavostí.
- Na Svatavském vrchu jsou výchozy slepenců a pískovců, kde je možné spatřit zajímavé pseudokrasové jevy – skalní bránu nebo jeskyňky.



Informační centrum 5. Avěna 695, 356 01 Sokolov	www.sokinfo.cz info@mksokolov.cz	420 352 324 714
MV Brezová - informační centrum Hám. Míru 230, 357 61 Brezová	www.mu-brezoava.cz info@mu-brezoava.cz	420 352 633 510
Informační centrum Kynšperk M. Gorkého 1/16, 357 51 Kynšperk	www.kynsperk.cz mkskynsperk.info@volny.cz	420 352 324 271
Informační centrum Chodov Hám. Míru 39, 357 35 Chodov	www.knihomachodov.cz info@centrum@mestochodov.cz	420 352 352 260
Informační centrum Kraslice T. G. Masaryka 1782, 358 01 Kraslice	www.mh-kraslice.cz info.kraslice@volny.cz	420 352 686 328
Informační centrum Loket T. G. Masaryka 12, 357 33 Loket	www.loket.cz info.loket@volny.cz	420 352 664 123
Městské kulturní středisko - informační středisko Dlouhá 717, 357 31 Horní Slavkov	www.muhsstavkov.cz/mks mksstavkov@tulck.cz	420 352 688 368
IC Statek Bernard Královské Poříčí Sachetní 135, 357 41 Královské Poříčí	www.statek-bernard.cz info.bernard@seznam.cz	420 352 629 722

Projekt Propagační tampaň – Za krásami MAS Sokolovsko
Pro MAS Sokolovsko, o. p. s., vydal AgAkcent, s. r. o., © 2010

NEPRODEJNĚ

HRADEK HARTENBERK U HŘEBENŮ

Nad malebným údolím Svavy nadaleko Sokolova leží osada Hřeben u pod ní na skalním ostrohu najdeme zříceninu gotického hradu (1) Hartenberku, který byl postaven při důležitě cestě ze Saska a Durynska do Čech. Ze železniční stanice Hřeben se k němu dá jít buď prudkým stoupáním nebo pohodlnější cestou po zelené turistické značce. První písemně zmínky o hradu jsou z roku 1345, ale některé nalezené předměty při archeologickém průzkumu svědčí o tom, že toto místo bylo využíváno už v první polovině 13. století. Z původního hradu přečkala všechny pohromy pouze věž. Pátrání po hradní historii je velmi složité. Mnoho dokladů bylo zničeno již v minulosti při plenění hradu v dobách válečných, při zřícení stropu hradního archivu v roce 1839, ale i v době celkem nedávné, a to během přemísťování archiválií po roce 1945 do různých depozitářů.

Zakladateli hradu jsou průkazně Hartenberkové, kteří v okolí vlastnili více hradů a tvrzí. Právo k hradu měli jak kurkrabské, manské, tak i současné dědičné. Roku 1350 přejímá majetek Karel IV., později Václav IV. a císař Zikmund. Ti neinvestovali přímo do další výstavby, avšak dbali, aby po mezní hrad byl řádně udržován. V době husitské zůstal hrad věrný Zikmundovi. V roce 1426 byl údajně dobyt a vyplněn husitským hejmanem Jakoubkem z Vřesovic. Zpusťosený hrad se na určitou dobu stal sídlem loupežníků, kteří podnikali výpravy do okolí.

První větší přestavby provedl Matěj Šlik po roce 1467, kdy hrad získal. V době, kdy byl hrad v držení bohatého rodu Šliků, se přestavovaly a zvětšovaly obytné prostory a postavila nová kaple (2), vše v pozdně gotickém a následně renesančním slohu saského typu. Rodu Šliků patřila většina jáchymovských důlních revírů. Hartenberk za jejich vlády dosáhl velkého rozkvetu a důležitosti. Celé okolí je protkáno štolami (3), ve kterých se těžily olověné rudy a jejichž historie sahá do 13. století. V roce 1545 byli Šlikové králem Ferdinandem I. zbaveni práv k dolům ve prospěch krále. Vítanou záminkou k perzekuci významných krušnohorských rodů byla prohraná šmalkaldská válka, při které se Šlikové přidali na stranu protihabsburské koalice. Císař Ferdinand I. dal roku 1547 konfiskovat jejich majetky, což znamenalo období velkého úpadku hradu a zastavení rozsáhlých přestavb.

Císař Rudolf II. prodal Hartenberk v roce 1597 za 16 000 kop míšeňských královskému prokurátoru Jindřichovi z Písnice. Písnicové zahájili úpravy hradu jako správní katolici přestavbou kaple. Nový portál je označen rokem 1608. V roce 1621 Loketskí obsadila Mansfeldova vojska, hrad byl dobyt a vyplněn. V roce 1668 zcela vyhořel a obnovy se dočkal až roku 1686. Od roku 1761 do roku 1945 byl hrad a zámek děden pouze v ženských liniích. Jedinou výjimkou byl Josef Auersperk v roce 1814.



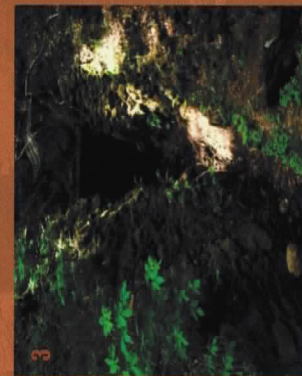
1

Josef Karel Auersperk, bývalý prezident moravsko-slezského apelačního soudu, vybudoval na zámku rozsáhlou knihovnu a mineralogickou sbírku. U něj několikrát pobýval i básník Johann Wolfgang Goethe. Oba pojilo přátelství a podobné zájmy. Goethe na zámku ve velké oslavě slavil 172. narozeniny. Zde prý také napsal své Elegie. Po odmítnutém sňatku s Ulrikou von Levetzow se Hartenberk stal místem jeho posledního pobytu v Čechách, do kterých už se nikdy nevrátil. Pamětní deska připomíná místo (4), odkud rád pozoroval hrad.

Hartenberk se v době své největší slávy mohl chlubit knihovnou s rukopisy ze 13. století, sbírkami zbraní i čínského porcelánu, obrazy starých vlámských mistrů, divadlem, pivovarem (5) se sklepy tesanými ve skále a pivem oceňovaným na prestižních soutěžích. Zámek obklopoval park s úpravami stezkami a altány, skleníky (6), ve kterých dozrávalo tropické ovoce, zámecký rybník s ostrůvkem, panské mlýny (7), hájenky (8), špejchar (9), stek škola (10).

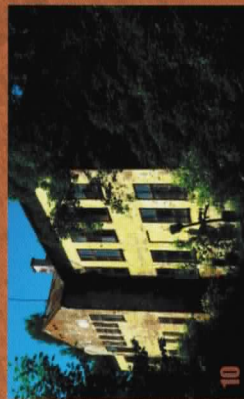
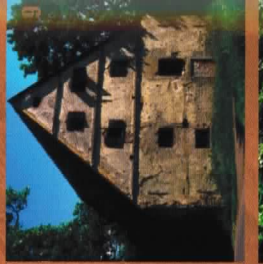
V 19. století prošel zámek velkou modernizací. O rozsahu stavebních úprav svědčí dochované učtenky. Z dnešního pohledu však bylo provedeno mnoho zásahů na škodu samotné památky a bylo nenávratně zničeno i mnoho cenných stavebních prvků. V té době však byly takové přestavby zámku naprosto běžnou záležitostí. Majitelé chtěli bydlet pohodlně a moderně. Posledním vlastníkem hradu byl rod Kopalů. Významnou postavou tohoto rodu byl plukovník Karel Kopal, rytíř řádu Marie Terezie. Jeho synové byli císařským diplomem povýšeni do stavu svobodných pánů a oba následovali otce ve vojenské kariéře. Plukovníkova vnučka Františka Kopalová žila na zámku až do svého odsunu do Německa v roce 1945.

Současný majitel Bedřich Loos se pokouší o záchranu hradu, který je jednou z nejstarších památek v Čechách.



Po roce 1945 dostaly celé panství státní statky, které v roce 1984 dokonce požádaly o vyjmutí objektu ze seznamu památek a jeho demolici na stavební materiál. Cenné sbírky zmizely, některé části mobiliáře byly rozvezeny do jiných zámeckých a historických objektů, ve kterých se nacházejí dodnes. Objekt chátral, z ryfířského sálu se stala sýpka obilí. V letech 1988 a 1991 zámek téměř zničili požáry. Teprve v posledních letech zřícenina hradu přitahuje návštěvníky řadou zajímavých akcí. Od roku 2000 zde probíhají mezinárodní dobrovolnické kempy (11), jichž se dosud zúčastnilo mladá lidé z 52 států celého světa. Hrad je jednou z velmi vyhledávaných a oblíbených základen studentského dobrovolnictví v Evropě.

Projekt revitalizace hradu se od jiných podobných liší svou rozsáhlostí a komplexností. Samozřejmě není jednoduše pro něj shánět finanční prostředky. Občanské sdružení Hartenberg se zaměřuje na ochranu přírody, krajiny, především pak na záchranu a obnovu nejen hradu, ale i jeho okolí zámeckého parku, údolí Svavy a Dolinského potoka. Sdružení spolupracuje s řadou institucí i jednotlivci, pokouší se získat sponzory a zapojuje se do různých vzdělávacích, kulturních, environmentálních, rezolucí a lizačních i jiných projektů (12).

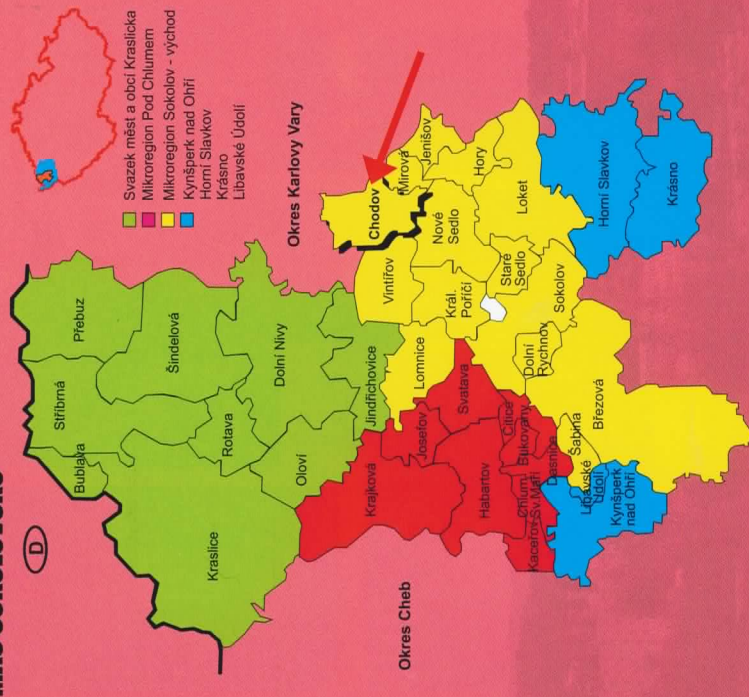


10



12

MAS SOKOLOVSKO



■ Svazek měst a obcí Kraslicka
■ Mikroregion Pod Chlumem
■ Mikroregion Sokolov - východ
■ Kynšperk nad Ohří
■ Horní Slavkov
■ Krásno
■ Libavské Údolí

Když Chodov leží v rovinatě krajině, na sever se táhnou úbočí Krušných hor, kam se vyplatí vydat na výlet. V létě je možné dojet k nedaleké vodní nádrži Tatrovce, která nabízí příjemné koupání. Bílá voda (16) je další umělá vodní plocha, ležící v severní části města. Má písčitou pláž s pozvolným vstupem do vody. Okolí je vhodné pro pěší turistiku a cyklistiku.

Najdete tu celou řadu sportovišť, mezi nimiž vyniká moderní Beach Volleyball Club (17). Kondici si můžete zlepšovat ve fitness centrech a pak si dopřát oddech v sauně nebo v bazénu. Chodov nabízí i další zajímavé možnosti, a to především příznivcům aktivní dovolené.

16



MĚSTO CHODOV



Informační centrum

420 352 324 714

www.sokoliv.cz
info@muksokolov.cz

MÚ Brezova - Informační centrum

420 352 633 510

www.mu-brezoava.cz
info@mu-brezoava.cz

M. Gorkého 1/16, 357 61 Brezová

420 352 324 271

www.kynšperk.cz
mikskynšperk.info@volny.cz

Informační centrum Kynšperk

420 352 352 260

www.knihovnachodov.cz
info.centrum@mestocho dov.cz

Informační centrum Chodov

420 352 686 328

www.mk-kraslice.cz
info.kraslice@volny.cz

Informační centrum Kraslice

420 352 684 123

www.loket.cz
info.loket@volny.cz

Informační centrum Loket

420 352 688 368

www.muhsilavkov.cz/mis
mikshilavkov@quick.cz

Městské kulturní středisko

420 352 629 722

www.statek-bernard.cz
info.bernard@seznam.cz

Informační středisko

IČ Stánek Bernard Kralovské Porčí

Projekt Propagační kampaň – Za krásami MAS Sokolovsko

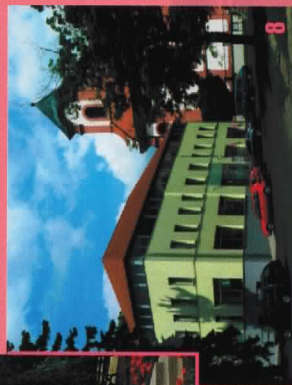
Pro MAS Sokolovsko, o. p. s., vydal AgAkcent, s. r. o., © 2010

Chodov je druhé největší průmyslové město na Sokolovsku. Půsbní se bohatou historií hornictví a výroby porcelánu. Žije pestřím společenským životem a poskytuje mnoho možností i ke sportovnímu využití v mnoha sportovních zařízeních. Historické centrum města je živým místem, kde se setkávají obyvatelé města i návštěvníci při různých příležitostech.

Český kníže Jindřich Břetislav potvrdil již kolem roku 1196 Chodov jako osadu chodských, strážců českých hranic. Až do roku 1322 plnil funkci dnešní pohraniční celnice na zemské stezce. Chodov patří k lokalitám Sokolovska s nejstaršími historicky doloženými počátky. Byl součástí pozemkového majetku kláštera ve Waldsassen u zasahujícího až do Čech. V polovině 14. století přešel Chodov do držení šlechty. Dělením feudálního vlastnictví byly vytvořeny dva samostatné celky Dolní a Horní Chodov. Až v době třicetileté války se podařilo rozdělený Chodov v majetku rodu Plankeheimů přechodně sjednotit. Z té doby je zachována převážná většina stavebně historických památek. Od konce 18. století se v okolí rozvíjela těžba hnědého uhlí a roku 1810 byla zahájena výroba porcelánu, která přetvala dodnes. K dalšímu rozvoji města přispělo také strojírenství, stavební výroba a sklárství. I v Chodově stával barokní zámek, který však byl již počátkem 19. století využíván jako první výrobní kameniny, později porcelánu a postupně byl přestavěn a stal se součástí areálu továrny (1). Budovu zámku připomíná jen erb zakladatele (2) zaclněný do fasády.



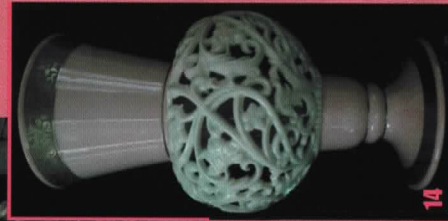
Historické jádro města je tvořeno Staroměstskou ulicí (3) s řadou historických domů, s Mariánským sloupem a kašnou. Tomu všemu dominuje barokní kostel sv. Vavřince (4), který byl vystavěn ve vrcholně barokním slohu stavitel W. Brauenbockem z Teplé, zřejmě podle návrhu Kiliána Ignáce Dientzenhofera. Velmi cenný je oltářní obraz Petra Brandla. Nedaleko katolického kostela najdeme pozdně barokní sochu sv. Sebastiana (5) a pozdně renesanční Boží muka (6). Mariánský sloup (7) na pěší zóně pochází z roku 1675 a tvoří jej hranolový podstavec s masivní patkou, na němž spočívá korintský sloup nesoucí plastiky Panny Marie. V 90. letech minulého století byla původní soška odcizena a sloup poškozen. Podle fotografií byla zhotovena kopie sochy a dílek prošel restaurací. Socha sv. Sebastiana, Boží muka ani Mariánský sloup nestojí na svých původních místech.



V těsném sousedství kostela stojí Dům u Vavřince (8) sloužící původně jako dívčí škola, pak 100 let jako radnice a po rekonstrukci v roce 2007 v něm sídlí infocentrum a Galerie u Vavřince, která si za poměrně krátkou dobu své existence vybudovala výborné renomé. Z historicky cenných domů stojí za zmínku například rohový dům č. p. 55 (9) se znakem Aeskulapa na střeše, ve kterém bývala lékárna U zlatého kříže. Nyní v něm sídlí městská knihovna. Zřejmě nejstarším domem je č. p. 336 (10), který koncem 19. století vystavěl F. Chráštek. Krom kostela katolického si můžeme v centru města prohlédnout další sakrální památku, a to evangelický kostel (11), který byl postaven během roku 1906.



Sň historie (12) spojená s číslarou městské knihovny je zaměřena na prezentaci atributů, které jsou ve znaku města Chodova: hornictví, zemědělství, výroba porcelánu a železnice. Tyto činnosti měly v době udělení znaku císařem Františkem Josefem I. dominantní význam na rozvoji tehdejší obce. Jsou zde vystaveny i gongy (13) původního hodinového stroje z věže kostela sv. Vavřince, jejichž jinak hladký povrch je pouze v dolní části zdoben dvěma pásy a signaturou GROSS. MYCH. JOS. DIEPOLDT. IN. PRAG 1878. Jejich zvuk si může každý návštěvník ověřit. Gongy byly pro svou jedinečnost prohlášeny za kulturní památku. Ve vitrinách si můžete prohlédnout výrobky chodovské porcelánky. Mezi nimi vyniká váza Alžběta (14), která se vyrábí pouze v omezeném množství s certifikátem a pořadovým číslem pro výjimečné příležitosti.



Výroba porcelánu má v Chodově tradici již od roku 1811. Porcelánka byla založena majitelem chodovského panství Franzem Miesslem. Povolení k výrobě kameniny z vlastních ložisek získal v roce 1811. Podnik neprosperoval, a proto jej nejprve v roce 1830 pronajal vrchnímu malíři porcelánky v Kysiblu. Ani ten neuspěl, a tak prodal ještě téhož roku továrnu J. Dietlovi, J. Hüttnerovi a J. Schreyerovi. Po roce 1840 podnik odkoupil saský lékař Geitner a o pět let později jej prodal pražskému textilnímu továrníkovi Mosesi Porgesovi von Portheim. Ten zde nechal postavit okamžitě dvě nové tovární budovy a správu a řízení chodu porcelánky svěřil svým dvěma synům – Ignáci a Gustavovi. Ve druhé polovině 20. století si chodovská porcelánka vydobyla zvláštní postavení na trhu s porcelánem, a to díky výrobě originálního různového porcelánu. Tento se v chodovské manufaktuře vyrábí dodnes s tradiční značkou písmen H&C pod dvěma směrky a písmenem CH (Chodov) (15).