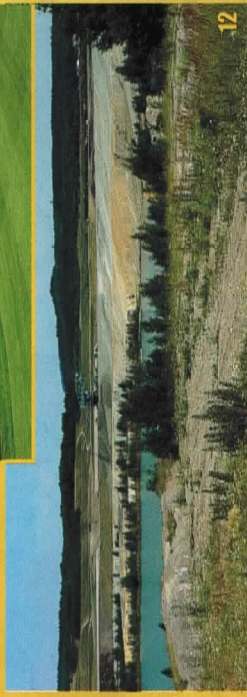


СТАРЕ СЕДЛО

Первое упоминание о селе происходит из 1250 г., хотя заселение продолжалось еще позже. Во время тридцатилетней войны село значительно повреждено. В XVII веке здесь развивалось промышленное производство, прежде всего купороса, квасцев и серы. В XIX веке уже развито добывание угля, продолжающееся в 20 веке. В сегодняшнее время добывание окончено. Воду из шахт отводили с помощью водоотливной штольни "Йоанн Креститель" (9), которую можно посмотреть недалеко от села рядом с мостиком через реку Огрже.

ЛОМНИЦЕ

Первое письменное упоминание происходит из 1339 г. Даже здесь преобладало до середины XIX века земледелие, прежде всего хмелеводство. Во второй половине XIX века началась развиваться добыча бурого угля, и на территории городка сейчас частично простирается карьер Иржи.



ПАМЯТНИКИ ГОРНОГО ДЕЛА И СОВРЕМЕННОСТЬ

Горнодобывающая деятельность, которая продолжалась в течение столетий, постепенно кончается, а мы становимся свидетелями интересного переобразования. Бывшие шахты обогащают Соколовский район новыми уникальными зонами природы. На обновленных отвалах породы возникают дорожки для велосипедистов (10), научные дорожки, появляются мотучие водохранилища. Старые шахтерские поселки восстанавливают, многие скорее отратительные технические здания превращаются в интересные памятники техники. В настоящее время посетителям предлагается много интересных туристических целей: в г. Соколево основан на отвале "Антонин" единственный дендрарий с больше чем 200 видами деревьев, на другом отвале возникла гольфова площадка с 18 ямками (11), обводняется бывший карьер "Медард" (12). Приезжайте и убедитесь!

МАС СОКОЛОВСКО, О.П.О



Справочное бюро Нам. (площадь) Будователю 656, 356 01 Соколов	www.sokinfo.cz info@mkksokolov.cz	420 352 324 714
Нам. (площадь) Мира 230, 357 61 Бржезова	www.mu-brzezova.cz info@mu-brzezova.cz	420 352 633 510
Справочное бюро Кыншперк М.Горького, 357 51 Кыншперк	www.kynsperk.cz mkksynsperk.info@volny.cz	420 352 324 271
Справочное бюро Кодров Нам. (площадь) Мира 39 357 35 Ходов	www.knhovachodov.cz info@centrum@mestochodov.cz	420 352 952 260
Справочное бюро Кравлице Т.Г. Масарыка 178, 358 01 Краслице	www.mk-kraslice.cz info.kraslice@volny.cz	420 352 686 328
Справочное бюро Повет Т.Г. Масарыка 1272, 357 33 Локет	www.loket.cz info@loke@volny.cz	420 352 684 123
Городской культурный центр Дрота ул. 117, 357 31 Горни Славков	www.muhsoslavkov.cz/mks mkhsoslavkov@quick.cz	420 352 688 368
66 Усадьба Бернад, Краловске Полжики	www.statek-bernard.cz info.bernard@seznam.cz	420 352 629 722
Шахтны 135, 357 41 Крал. Поржики		

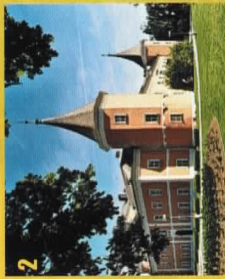
Проект:
пропагандистская кампания – За красотами MAS Соколовского района
Для MAS Соколовский район издал АгАкцент © 2010

Продаже не подлежит



ДРЕВНЯЯ ИСТОРИЯ

Соколовский район с древних веков находился под влиянием здешних жителей. Говорят, благодаря приску меди и олова наш район стал колыбелью производства бронзы. Олово приобретали промыванием намывных песков около реки Отрже. Первым доказательством о добыче олова является сообщение арабского торговца Ибрагима Ибн Якуба с 965 - 966 годов. Коренные месторождения олова начали разрабатывать в первой половине 14 века. Разработка была очень интенсивная и два шахтерских поселка стали городами - Красно и Горни Славков. Существование шахтерского поселка Чиста подтверждено письменными доказательствами в 1370 г., поселка Прамены в 1380 г. До середины 16 века олово из Славкова завладело всеми главными европейскими торговлями. Кроме на оловянных шахтах и росслях начали с 16 века работать на серебрянных жилах. В то время учредили монетный двор для чеканки серебрянных монет - толаров. Здесь добывали и другие руды, включая железную, но также гранат и другие минералы, каолиитивную и кирпичную глину. Но более всего на местную землю повляля добыча угля.

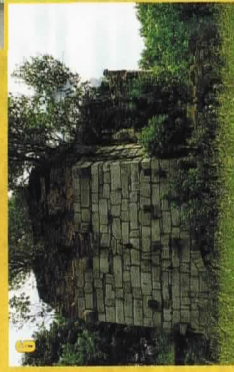


ЧИСТА

Развитие уже существующего горного города Чиста (чистая) связано с развитием добычи в карьере Ероным (4). В 1551 г. Фердинандом I городу присвоено звание Королевский горный город. Городу принадлежали оловянные весы, олово плавильный цех и право заготавливать древесину в королевском лесу. Добыча в карьере Ероным после быстрого развития начала падать и после первой мировой войны карьер опустел. Сохраненный карьер Ероным стал в 1930 г. культурным памятником. В центральной части слоя находятся прекрасные камеры из XVI века. Старые горные дела сухие и обезвоженные водоотливной штольной Ероным. Карьер является отделением Шахтерского музея в г. Красно.

КРАСНО

Карьер Вилем в г. Красно был с перерывами деятельный до 90 годов XX века. В настоящее время является экспозицией Шахтерского музея Красно. На территории карьера сохранились здания рудообогатительного цеха, мастерские, копер, машинное здание, швейцарская и одна из самых старших трансформационных подстанций на нашей территории. Главное здание музея служило в XVIII и XIX в. оловообогатительной фабрики. Музей открыт 5 сентября 1988 г. в связи с 2 встречей шахтерских городов и деревен Чешской республики. Сам музей дополняет ряд остатков упоминающих на добычные и рудообогашение в окрестности, образованный в форме научных и туристических дорожек. Коронным номером является паровая подъемная машина из шахты "Мария Майерова" от 1897 г. из г. Краловске Поржичи (5). На первом этаже музея находится выставка минералогии и геологии Славковского леса. Интересная выставка рудных местонахождений Чешского масива эксплуатированных после 1945 г. Шахтерский музей Красно - отделение Областного музея Соколов.

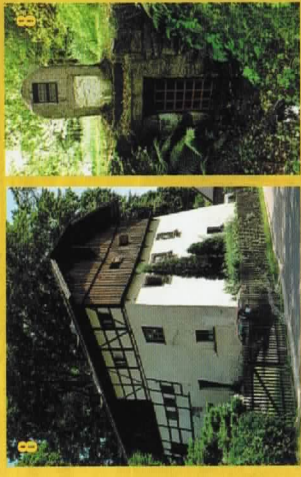


ШИНДЕЛОВА

Первые записи о селе Шинделова относятся к 1480 г. когда в окрестности Красной Липы построили сторожевую крепость "Градиште", для надзора над оловянной дорогой Пржебузу - Индржиховице. В 1836 г. здесь начали строить самую большую металлургическую фабрику в области. После окончания строительства здесь стояла доменная печь, 3 кузнечных молота, посудолоквальный, литейный и прокатный цеха. Производное устройство состояло из трех мельничных колес и второй по крутости Австро-Бенгрии паровой машины. Здесь воспользовались двумя мировыми патентами: лужение, позже оцинкование и непрерывное травление. Здесь также в первый раз употребили шлак для производства шлакобетонных блоков. Доменная печь (6) на югозападе от деревни - технический памятник культуры.

КРАЛОВСКЕ ПОРЖИЧИ

В первый раз название Краловске Поржичи упомянуто в грамоте в 1240 г. В XVII веке здесь добывали железную руду, которую обрабатывали в окрестных кузнечных цехах. После того, до середины XIX века, единственным источником прибыли местных жителей являлось сельское хозяйство, которое постепенно также потеряло значение. Причиной являлись мощные запасы бурого угля, пласты "Иосеф" и "Антонин", находящиеся под территорией села. Добывание угля воздействует на жизнь в селе до наших дней (7).



ГОРНИ СЛАВКОВ

С начала XIII века добывали в окрестности г. Горни Славков (8) олово, свинец и медную руду. В XV и XVI веках город принадлежал к самым прославленным горным городам в мире. Горни Славков связан не только с добыванием олова, но также с месторождениями каолина. Первый чешский фарфорный цех здесь основан в 1792 г. по инициативе Йоганна Георга Паулуса, штегера императорских серебрянных и оловянных шахт. В 1924 - 1929 количество производства достигало 200 тонн фарфора в месяц. Здесь изготавливали кофевники, чашки, солонки но даже курительные трубки. В год 200 годовщины основания провозгласили славковский фарфорный завод национальным памятником культуры. В здании музея находится выставка посвященная местному горному и горнорудному делу а также производству фарфора и истории города о окрестных сел.

Г. СОКОЛОВ И ДОБЫВАНИЕ БУРОГО УГЛЯ

Бурый уголь сначала добывали подземной разработкой, потом преобладала открытая разработка. Количество добываемого угля все время возвышалось и кульминировало в середине 80 годов прошлого века. С тех пор добыча понижается, на передний план выступала охрана окружающей среды. С конца 50 годов XX века в Соколовском районе окончили рекултивации на территории 3000 га, прежде всего на местах бывших карьеров и отвалов. Таким образом возникло на окраине г. Соколов озеро Михал (1), служащее зоной отдыха для жителей из всей окрестности. В Соколове (2) остались несколько памятники упоминающие на добывание угля. Один из них - устье шахтного ствола (Иржи - Йосеф из 1845 г. Остальные следы добычи угля на территории города практически совсем рекултивированы. Дом шахтеров (3), построенный в 1923 - 1924 годах по проекту архитекта Рудолфа Велса, стал важным центром культурной и общественной жизни города. В настоящее время в нем находится Городской дворец культуры и справочное бюро.