

## STARÉ SEDLO

První dochovaná zmínka o obci je z roku 1250, i když dosídlení probíhalo později. Za třicetileté války byla obec značně poničena. Již v 17. století se v obci rozvíjela průmyslová výroba, zejména vítrliou, kamence a síry. V 19. století zde již byla plně rozvinuta těžba uhlí. Ta pokračovala i ve 20. století. Dnes je v okolí těžba zastavena. Voda z hlubinných důlních děl byla odváděna pomocí štolý Jana Křtitele (9), kterou je možné obdivovat pod obcí u lávky přes řeku Ohří.

## LOMNICE

První písemná zmínka pochází z roku 1339. I zde převládalo do poloviny 19. století zemědělství, obzvláště pěstování chmele. Ve druhé polovině 19. století se počala rozvíjet těžba uhlí a dnes do katastru obce zasahuje velkolom Jiří.

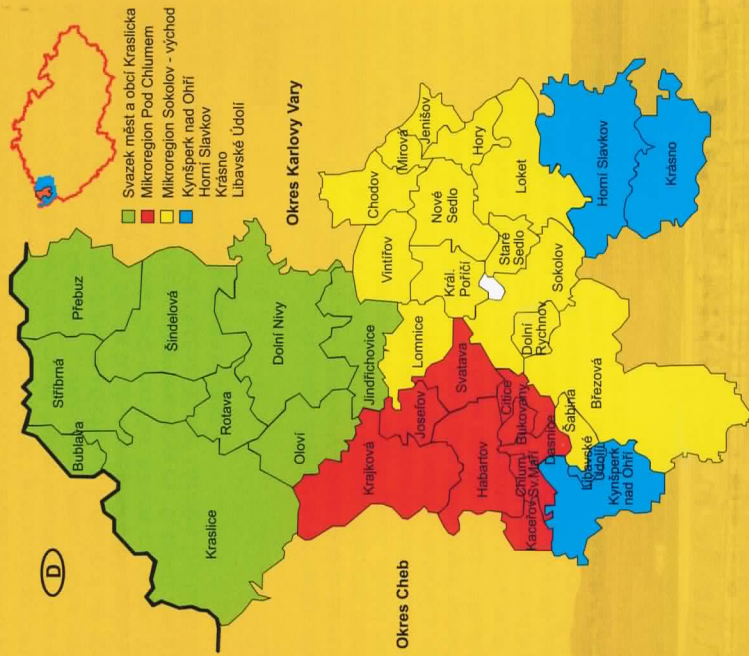


## HORNICKÉ PAMÁTKY A SOUČASNOST

Staletí trvajících těžební činnost postupně končí a my se stáváme svědky zajímavé přeměny. Bývalé doly nyní obohacují Sokolovsko novými unikátními přírodními lokalitami. Na rekultivovaných výspěch vznikají cyklostezky (10), naučné stezky, objevují se mohutné velkoplášné vodní plochy. Staré hornické kolonie se opravují, z mnohých dřívě spíše odpuzujících technických zařízení se stávají zajímavé technické památky. Sokolovsko si váží své bohaté historie a svých památek. V současnosti nabízí návštěvníkům mnoho zajímavých turistických cílů. V Sokolově na výspě Antonín bylo založeno unikátní lesnické arboretum s více než dvěma sty druhy dřevin, na výspěch vzniklo golfové hřiště s 18 jamkami (11), vodou se naplňuje bývalý lom Medard (12).

Přijďte se přesvědčit...

## MAS SOKOLOVSKO



<b>Informační centrum</b> 5. května 655, 356 01 Sokolov	<a href="http://www.sokinio.cz">www.sokinio.cz</a> <a href="mailto:info@mdsokolov.cz">info@mdsokolov.cz</a>	<b>420 352 324 714</b>
<b>MÚ Brezová - Informační centrum</b> Nám. Míru 230, 357 61 Brezová	<a href="http://www.mu-brezova.cz">www.mu-brezova.cz</a> <a href="mailto:info@mu-brezova.cz">info@mu-brezova.cz</a>	<b>420 352 633 510</b>
<b>Informační centrum Kynšperk</b> M. Gorkého 1/16, 357 61 Kynšperk	<a href="http://www.kynsperk.cz">www.kynsperk.cz</a> <a href="mailto:mkskynsperk.info@volny.cz">mkskynsperk.info@volny.cz</a>	<b>420 352 324 271</b>
<b>Informační centrum Pňovoz</b> Nám. Míru 39, 357 35 Chodov	<a href="http://www.knihovnachodov.cz">www.knihovnachodov.cz</a> <a href="mailto:infocentrum@mestochodov.cz">infocentrum@mestochodov.cz</a>	<b>420 352 352 260</b>
<b>Informační centrum Kraslice</b> T. G. Masaryka 1792, 358 01 Kraslice	<a href="http://www.mk-kraslice.cz">www.mk-kraslice.cz</a> <a href="mailto:info.kraslice@volny.cz">info.kraslice@volny.cz</a>	<b>420 352 686 328</b>
<b>Informační centrum Loket</b> T. G. Masaryka 12, 357 33 Loket	<a href="http://www.loket.cz">www.loket.cz</a> <a href="mailto:info.loket@volny.cz">info.loket@volny.cz</a>	<b>420 352 684 123</b>
<b>Městské kulturní středisko - Informační středisko</b> Dlouhá 711, 357 31 Horní Slavkov	<a href="http://www.muhsstavkov.cz/mks">www.muhsstavkov.cz/mks</a> <a href="mailto:mksstavkov@quick.cz">mksstavkov@quick.cz</a>	<b>420 352 688 368</b>
<b>IG Státek Bernard Královské Pouti</b> Šachetní 185, 357 41 Královské Pouti	<a href="http://www.statek-bernard.cz">www.statek-bernard.cz</a> <a href="mailto:info.bernard@seznam.cz">info.bernard@seznam.cz</a>	<b>420 352 629 722</b>

## Projekt Propagační kampaň – Za krásami MAS Sokolovsko

Pro MAS Sokolovsko, o. p. s., vydal AgAkcent, s. r. o., © 2010

NEPRODEJNÉ



# HORNICKÉ SOKOLOVSKO



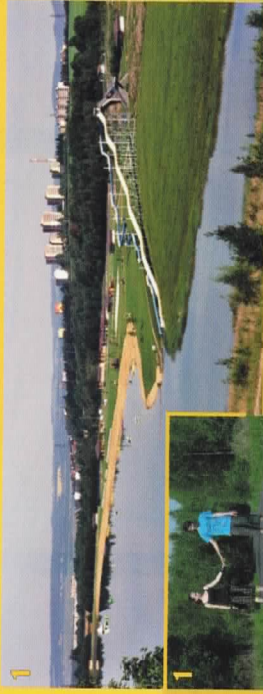
Evropská unie

Regionální operační program regionu soudržnosti Severozápad  
Podporováno z Evropského fondu pro regionální rozvoj  
„Vize přelomové změny“

www.nmsseverozapad.cz

## Z DÁVNÉ HISTORIE

Sokolovsko je od nepaměti ovlivňováno hornickými aktivitami zdejším obyvatel. Říká se, že díky místním společným nalezištím mědi a cinu mohli být náš region kolébkou výroby bronzu. Cin se získával rýžováním náplavů v údolí Ohře. Prvním věrohodným dokladem o těžbě cinu je zpráva arabského obchodníka Ibrahima ibn Jakuba z let 965 – 966. Prvními ložiska cinu se začala dobývat během 1. poloviny 14. století. Těžilo se velmi intenzivně a ze dvou původních hornických sídlišť vznikla města Krásno a Horní Slavkov. Existence hornické osady Čistá je písemným svědectvím doložená k roku 1370 a Pramenů k roku 1380. Na důlním podnikání v této oblasti se kromě místní šlechty začali podílet i zahraniční těžáři. Do 1. poloviny 16. století ovládli cin ze Slavkovska téměř všechny hlavní evropské trhy. Kromě cinových dolů a rýžovišť byly počátkem 16. století úspěšné i práce na sítibronzových žilách. V té době byla v Horním Slavkově zřízena mincovna na ražbu sítibronzových mincí. Těžilo se zde i mnoho dalších rud včetně železné, ale i granáty a jiné minerály, či kvalitní kaolin, cihlářská hlína. Nejvíce však místní krajinu ovlivnila těžba uhlí.



## SOKOLOV A TĚŽBA HNĚDÉHO UHLÍ

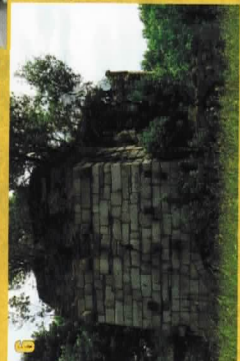
Hnědé uhlí v Sokolovské pánvi bylo nejprve těženo hlubinným dobýváním. Později převládla technologie povrchových lomů. Množství dobývaného uhlí trvale narůstalo a kulminovalo v polovině 80. let minulého století. Od té doby klesá a ustálilo se na optimální výši a do popředí se dostalo i hledisko zájmů ochrany přírodního prostředí. Od konce 50. let bylo na Sokolovsku dokončeno celkem téměř 3 000 ha rekultivací na plochách v oblastech bývalých dolů a především na plochách vnějších výsypek. Tímto způsobem vzniklo nedaleko Sokolova jezero Michal (1) využívané pro rekreační účely lidmi ze širokého okolí. V Sokolově (2) samém zůstalo jen několik památek na těžbu hnědého uhlí. Jednou z nich je ústí dědičné štoly Jiří – Josef. Štola pochází z roku 1845. Pozůstatky po dolech na území města jsou dnes již prakticky zcela rekultivovány. Hornický dům (3) z let 1923 až 1924 byl postaven podle návrhu architekta Rudolfa Welse a stal se důležitým střediskem společenského života města. V současné době je sídlem Městského domu kultury a sokolovského infocentra.

## ČISTÁ

Rozvoj dnes již neexistujícího královského horního města Čistá byl spojen s rozvojem těžby na dole Jeroným (4). V roce 1551 je městu propůjčen Ferdinandem I. název Královské horní město. Město vlastnilo cinovou váhu, cinovou huť a oprávnění těžit dříví v královských lesích. Těžba na dole Jeroným se po prudkém rozvoji zvolna utlumovala a přes pokusy obnovit těžbu na přelomu 20. století byl důl po první světové válce opuštěn. Zachovaný důl Jeroným byl v roce 1990 prohlášen kulturní památkou. V centrální části ložiska se nacházejí nádherné komory ze 16. století. Stará důlní díla jsou suchá a odvodňovaná dědičnou štolou Jeroným. Důl bude jednou součástí expozice Hornického muzea v Krásné.

## KRÁSNO

Důl Vilhelm v Krásné byl s řadou přerušeni činný až do 90. let 20. století a nyní je expozicí Hornického muzea Krásno. V areálu dolu je zachována budova úpravny, objekt dílen, těžní věž a těžní budova, strojozna, vrátnice a stavba jedné z nejstarších trafostanic na našem území. Hlavní budova muzea sloužila v 18. a v 19. století jako úpravná cinových rud. Expozice byla veřejnosti otevřena 5. září 1998 u příležitosti 2. setkání hornických měst a obcí České republiky. Bývalá úpravná slouží jako hlavní objekt hornického muzea v přírodě, které se rozkládá na ploše několika hektarů. Vlastní muzeum doplňuje řada pozůstatků po těžbě a zpracování rud v okolí zřístupněných systémem naučných stezek a chodníků. Hlavní atrakcí je těžní parní stroj z dolu Marie z roku 1897 z Královského Poříčí (5). V patře je expozice mineralogie a geologie Slavkovského lesa. Zajímavá je expozice rudních ložisek Českého masivu těžněných po roce 1945. Hornické muzeum Krásno je pobočkou Krajského muzea Sokolov.

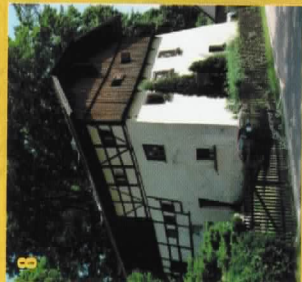


## ŠINDELOVÁ

První záznamy o obci Šindelová pochází z roku 1480, kdy se v oblasti Krásná Lipa postavila strážní tvrz, tzv. Hradíště, která měla hlídat cinovou cestu Přebuz – Jindřichovice. V roce 1836 se začala stavět největší železná lezárna v kraji. Po dokončení zde stála vysoká pec, 3 velké hamry, polcinovina, slévárna, válcovna a jadrárna. K pohonu sloužila 3 mílnská kola a druhý největší parní stroj v Rakousku-Uhersku. Byly zde využity světové patenty: pocinování, později pozinkování a kontinuální lití. Také se tu prvně zpracovávala struska na tvárnice. Vysoká pec (6) bývalé železářny na jihozápadě vsi je technickou kulturní památkou.

## KRÁLOVSKÉ POŘÍČÍ

Poprvé je jméno Královské Poříčí písemně zachyceno v listině z roku 1240. V 17. století se zde těžila železná ruda, která se zpracovávala v okolních hamrech. Dlouho jediným zdrojem obživy obyvatel vsi až do sedmdesátých let 19. století bylo zemědělství, které však ztrácelo dále na znamy. Důvodem byly mocné hnědouhelné sloje Josef a Antonín, do té doby nedotčené obrovské přírodní bohatství, nacházející se v zemi pocinovacího územím obce. Těžba uhlí ovlivňuje život obce až do současnosti (7).



## HORNÍ SLAVKOV

Od počátku 13. století se v okolí Horního Slavkova (8) těžil cin, stříbro, olovo i měď. V 15. a 16. století se město zafadilo mezi největší a nejbohatší středoevropská horní města. Horní Slavkov je úzce spjatý nejen s těžbou cinu, ale také s nalezišti kaolinu. První česká porcelánka zde byla založena v roce 1792 z popudu důlního císařských dolů na stříbro a cin Johanna Georga Pauluse. V letech 1924 – 1929 dosahovala výroba až 200 tun porcelánu měsíčně. Vyráběly se zde kávové konvice, šálky, slánky, ale i dýmky. V roce svého dvoustoletého výročí založení byla slavkovská porcelánka prohlášena kulturní památkou. Ve zdejším muzeu najdeme expozici věnovanou jak místnímu cínarství a hornictví, tak i výrobě porcelánu a historii města a okolních obcí.