

Ходов - второй большой промышленный город Соколовского района. Он гордится богатой историей горного дела и производства фарфора. Город богат общественной жизнью и предоставляет многие возможности заниматься спортом. Исторический центр города - это оживленное место, где встречаются жители города и его посетители при разных случаях.

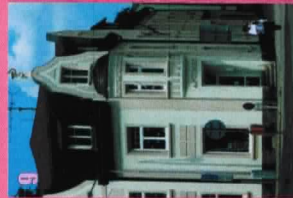
Чешский князь Генрих Бржетислав укрепил в 1196 г. Ходов в качестве села ходских пограничных сторожей. До 1322 г. исполнял функцию сегодняшней пограничной таможни. Ходов принадлежал к самым старым местам Соколовского района, являлся составной частью монастыря Валдсассен. От середины XIV века Ходов принадлежал дворянству. Разделением феодального имущества созданы два самостоятельные селения - Верхний и Нижний Ходов. Во время тридцатилетней войны удалось семье Плянкенгейм Ходов соединить. С конца XVIII века началась в окрестности добывать бурый уголь и в 1810 г. началось производство фарфора, продолжающееся до сих пор. На развитие города повлияли также машиностроение, строительное и стекольное производство. В г. Ходове стоял барочный замок, используемый уже с начала XIX века в качестве установки фаряна, позже фарфора и постепенно перестроен и включен в территорию фабрики (1). На здании замка упоминает только герб основателя (2), находящийся в фасаде.



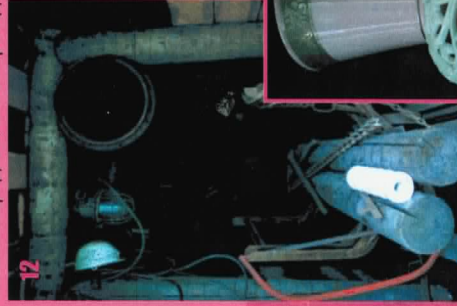
Исторический центр города образован "Староместской" улицей (3) с рядом исторических зданий, Марьянской колонной и башней. Во всем этом выделяется барочный костел св. Лаврентия (4), построенный в барочном стиле строителем В. Брауенбокком из г. Тепла, по проекту Килиана Игнаца Динцентафера. Драгоценным является алтарь Петра Брандла. Недалеко от католического костела находится поздняя барочная статуя св. Севастьяна (5) и придорожное распятие в стиле ренессанс (6). Марьянская колонна на пешеходной зоне (7), образованная призматическим цоколем, на котором стоит коринфская колонна несущая скульптуру Девы Марии, происходит из 1675 г. В 90 годы прошлого века подлинную скульптуру украли и колонну повредили. По фотографиям изготовили копию скульптуры и колонну ремонтировали. Ни статуя св. Севастьяна, ни придорожное распятие ни Марьянская колонна не находятся на своих местах.



Рядушком с костелом находится Дом У Лаврентия (8), служащий когда-то девичьей школой, потом 100 лет ратушей и после реконструкции в 2007 г. в нем находится справочный пункт и Галерея У Лаврентия, которая за короткое время приобрела популярность. Из исторически ценных домов можно вспомнить о доме 55 (9) с символом Эскулапа на крыше, в котором находилась аптека У св. Креста. Ныне в нем находится городская библиотека. Самым старым домом является дом 336 (10), построенный в конце XIX века Ф.Храстеком. Кроме католического костела можно в центре посетить евангелическую кирку (11), построенную в 1906 году.



В зале истории (12) и заодно читальном зале городской библиотеки представлены артефакты, находящиеся в гербе города Ходова - горное дело, земледелие, производство фарфора и железная дорога. Эти деятельности оказали важное значение для развития города во время предоставления герба императором Францом Йосефом I. Здесь выставлены также гонги (13) часового механизма башни костела Св. Лаврентия. Поверхность его гладкая, только внизу украшен двумя поясами и сигнатурой GROSS. MYCH. JOS. DIEPOLDT IN PRAG 1878. Тон механизма можно лично проверить. Из-за их уникальности гонги перевозили памятным кулури. В витринах можно посмотреть изделия ходовского фарфорного завода. Среди них выделяется ваза "Елизавета", которую изготовляют только в ограниченном количестве с аттестатом и порядковым номером (14) в чрезвычайные случаи.



Производство фарфора в Ходове имеет традицию уже с 1811 г. Фарфорная фабрика основана Францом Мисслем, ходовским господином. В этом году он приобрел разрешение на производство фаряна из своих залежей. Но производство не удалось и в 1830 г. пришлось дать фабрику в аренду и позже продать. После 1840 г. завод купил саксонский врач Гейтгейм. Он велел построить два новые здания и Мосесу Поргесу фон Портгейм. Он велел построить новые здания и управление заводом передал своим сыновьям Игнацу и Густаву. Во второй половине XX века ходовский фарфорный завод завоевал особенное место на фарфорном рынке благодаря оригинальному розовому фарфору. Производство розового фарфора продолжается в ходовской мануфактуре до сих пор с традиционной маркировкой H&S под двумя елями и буквами CH (Ходов) (15).