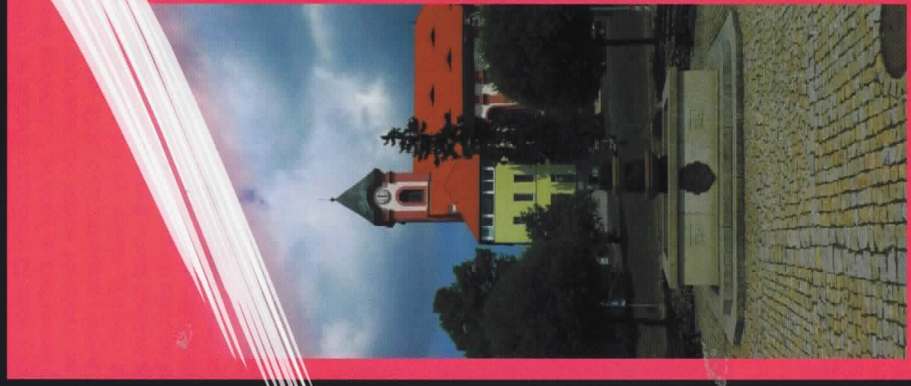
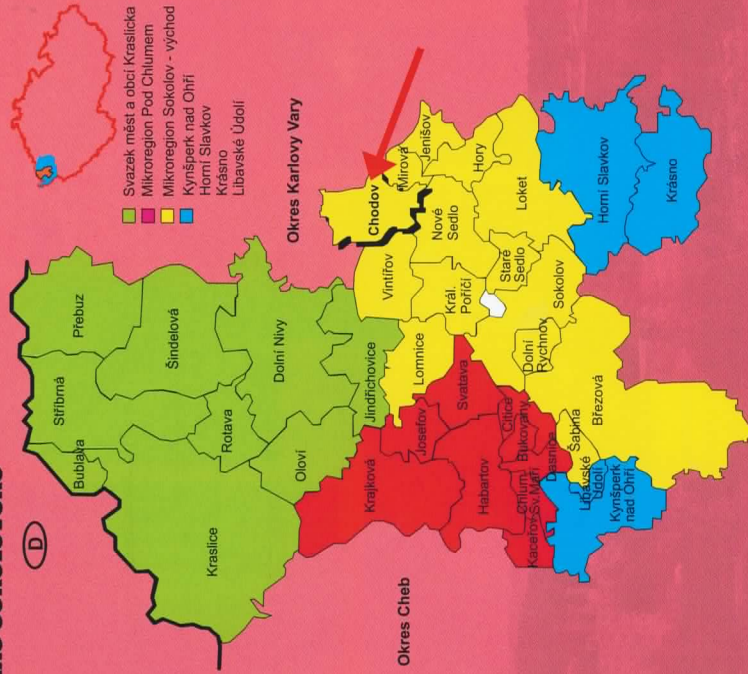




MĚSTO CHODOV

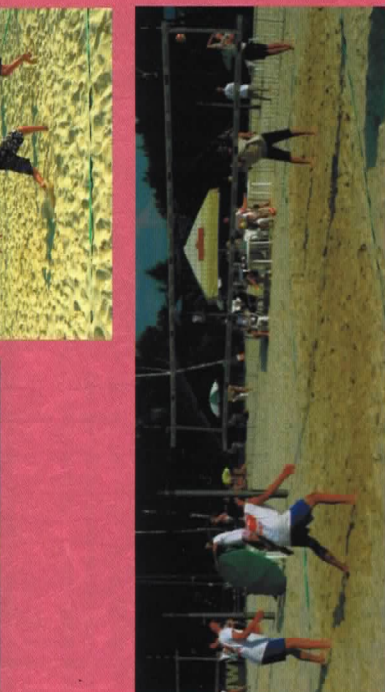
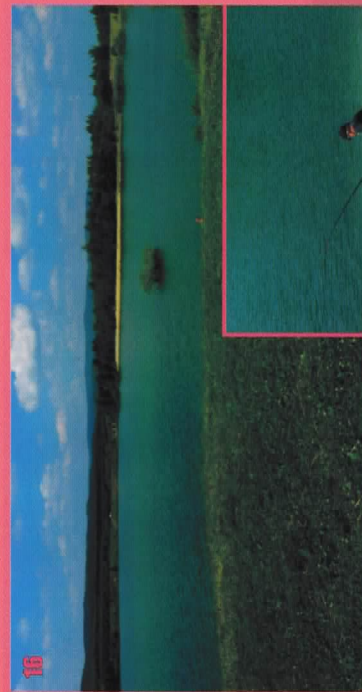


MAS SOKOLOVSKO



I když Chodov leží v rovinaté krajině, na sever se táhnou úbočí Krušných hor, kam se vyplatí vydat na výlet. V létě je možné dojít k nedaleké vodní nádrži Tatrovec, která nabízí příjemné koupání. Bílá voda (16) je další umělá vodní plocha, ležící v severní části města. Má písčitou pláž s pozvolným vstupem do vody. Okolí je vhodné pro pěší turistiku a cyklistiku.

Nájdete tu celou řadu sportovišť, mezi nimiž vyniká moderní Beach Volleyball Club (17). Kondici si můžete zlepšovat ve fitness centrech a pak si dopřát oddech v sauně nebo v bazénu. Chodov nabízí i další zajímavé možnosti, a to především příznivcům aktivní dovolené.



Informační centrum S. Května 695, 356 01 Sokolov	www.sokinfo.cz info@mdksokolov.cz	420 352 324 714
MU Brezová - Informační centrum Nám. Míru 230, 357 61 Brezová	www.mu-brezoava.cz info@mu-brezoava.cz	420 352 633 510
Informační centrum Kynšperk M. Gorkého 1/16, 357 51 Kynšperk	www.kynsperk.cz mkskynsperk.info@volny.cz	420 352 324 271
Informační centrum Chodov Nám. Míru 39, 357 35 Chodov	www.knihovnachodov.cz infocentrum@mestochodov.cz	420 352 352 260
Informační centrum Kraslice T. G. Masaryka 1762, 358 01 Kraslice	www.mt-kraslice.cz info.kraslice@volny.cz	420 352 686 328
Informační centrum Loket T. G. Masaryka 12/72, 357 33 Loket	www.loket.cz infoloket@volny.cz	420 352 684 123
Městské kulturní středisko - Informační středisko Dlouhá 777, 357 31 Horní Slavkov	www.muhsstavkov.cz/mks mksstavkov@quick.cz	420 352 688 368
IC Statek Bernardi Kralovské Poříčí Šachetní 135, 357 41 Kralovské Poříčí	www.statek-bernardi.cz info.bernardi@seznam.cz	420 352 629 722

Projekt Propagační kampaň – Za krásami MAS Sokolovsko
Pro MAS Sokolovsko, o. p. s., vydal AgAkcent, s. r. o., © 2010

NEPRODEJNÉ

Chodov je druhé největší průmyslové město na Sokolovsku. Pyšní se bohatou historií hornictví a výroby porcelánu. Žije pestřím společenským životem a poskytuje mnoho možností i ke sportovnímu vyžití v mnoha sportovních zařízeních. Historické centrum města je živým místem, kde se setkávají obyvatelé města i návštěvníci při různých příležitostech.

Český kníže Jindřich Břetislav potvrdil již kolem roku 1196 Chodov jako osadu chodských strážců českých hranic. Až do roku 1322 plnil funkci dnešní pohraniční celnice na zemské stezce Chodov patří k lokalitám Sokolovska s nejstaršími historicky doloženými počátky. Byl součástí pozemkového majetku kláštera ve Waidassenu zasahujícího až do Čech. V polovině 14. století přešel Chodov do držení šlechtě. Dělením feudálního vlastnictví byly vytvořeny dva samostatné celky Dolní a Horní Chodov. Až v době třicetileté války se podařilo rozdělený Chodov v majetku rodu Planckenheimů přechodně sjednotit. Z té doby je zachována převážná většina stavebně historických památek. Od konce 18. století se v okolí rozvíjela těžba hnědého uhlí a roku 1810 byla zahájena výroba porcelánu, která přetrvala dodnes. K dalšímu rozvoji města přispělo také strojírenství, stavební výroba a sklářství. I v Chodově stával barokní zámek, který však byl již počátkem 19. století využíván jako první výrobní kameniny, později porcelánu a postupně byl přestavěn a stal se součástí areálu továrny (1). Budovu zámku připomíná jen erb zakladatele (2) začleněný do fasády.



3

Historické jádro města je tvořeno Staroměstskou ulicí (3) s řadou historických domů, s Mariánským sloupem a kašnou. Tomu všemu dominuje barokní kostel sv. Vavřince (4), který byl vystavěn ve vrcholně barokním slohu stavitelům W. Brauenbockem z Teplé, zřejmě podle návrhu Kiliána Ignáce Dientzenhofera. Velmi cenný je oltářní obraz Petra Brandla. Nedaleko katolického kostela najdeme pozdně barokní sochu sv. Sebastiana (5) a pozdně renesanční Boží muka (6). Mariánský sloup (7) na pěší zóně pochází z roku 1675 a tvoří jej hranolový podstavec s masivní patkou, na němž spočívá korintský sloup nesoucí plastiky Panny Marie. V 90. letech minulého století byla původní soška odcizena a sloup poškozen. Podle fotografií byla zhotovena kopie sochy a dílek prošel restaurací. Socha sv. Sebastiana, Boží muka ani Mariánský sloup nestojí na svých původních místech.



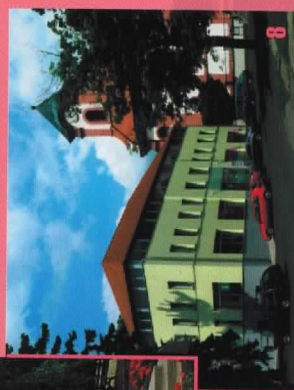
4



6



5



8

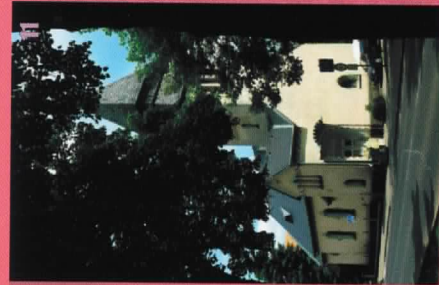
V těsném sousedství kostela stojí Dům u Vavřince (8) sloužící původně jako dívčí škola, pak 100 let jako radnice a po rekonstrukci v roce 2007 v něm sídlí infocentrum a Galerie u Vavřince, která si za poměrně krátkou dobu své existence vybudovala výborné renomé. Z historicky cenných domů stojí za zmínku například rohový dům č. p. 55 (9) se znakem Aeskulapa na střеше, ve kterém bývala lékárna U zlatého kříže. Nyní v něm sídlí městská knihovna. Zřejmě nejstarším domem je č. p. 336 (10), který koncem 19. století vystavěl F. Chrástek. Krom kostela katolického si můžeme v centru města prohlédnout další sakrální památku, a to evangelický kostel (11), který byl postaven během roku 1906.



10

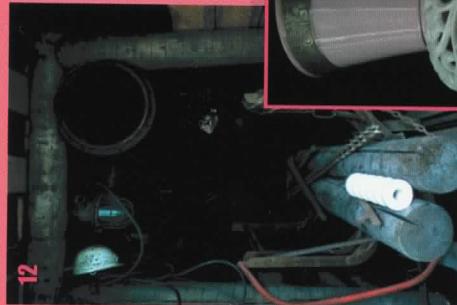


9



11

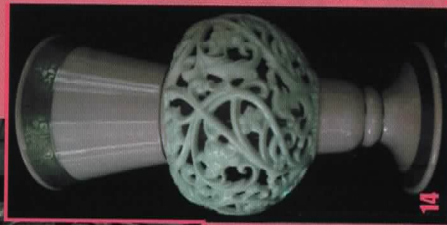
Síň historie (12) spojená s čítárnou městské knihovny je zaměřena na prezentaci atributů, které jsou ve znaku Chodova: hornictví, zemědělství, výroba porcelánu a železnice. Tyto činnosti měly v době udělení znaku císařem Františkem Josefem I. dominantní význam na rozvoji tehdejší obce. Jsou zde vystaveny i gongy (13) původního hodinového stroje z věže kostela sv. Vavřince, jejichž jinak hladký povrch je pouze v dolní části zdoben dvěma pásy a signaturou GROSS. MYCH. JOS: DIEPOLDT. IN PRAG 1878. Jejich zvuk si může každý návštěvník ověřit. Gongy byly pro svou jedinečnost prohlášeny za kulturní památku. Ve vitrinách si můžete prohlédnout výrobky chodovské porcelánky. Mezi nimi vyniká váza Alžběta (14), která se vyrábí pouze v omezeném množství s certifikátem a řadovým číslem pro výjimečné přiležitosti.



17



13



14



12



15

Výroba porcelánu má v Chodově tradici již od roku 1811. Porcelánka byla založena majitelem chodovského panství Franzem Miessem. Povolení k výrobě kameniny z vlastních ložisek získal v roce 1811. Podnik neprosperoval, a proto jej nejprve v roce 1830 pronajal vrchnímu malíři porcelánky v Kysiblu. Ani ten neuspěl, a tak prodal ještě téhož roku továrnu J. Dietlovi, J. Hüttnerovi a J. Schreyerovi. Po roce 1840 podnik odkoupil saský lékař Geitner a o pět let později jej prodal pražskému textilnímu továrníkovi Mossi Porgesovi von Portheim. Ten zde nechal postavit okamžitě dvě nové tovární budovy a správu a řízení chodu porcelánky svěřil svým dvěma synům – Ignáci a Gustavovi. Ve druhé polovině 20. století si chodovská porcelánka vydobyla zvláštní postavení na trhu s porcelánem, a to díky výrobě originálního růžového porcelánu. Tento se v chodovské manufaktuře vyrábí dodnes s tradiční značkou písmen H&C pod dvěma smrků a písmenem CH (Chodov) (15).