



Spolufinancováno
Evropskou unií



MINISTERSTVO
PRO MÍSTNÍ
ROZVOJ ČR



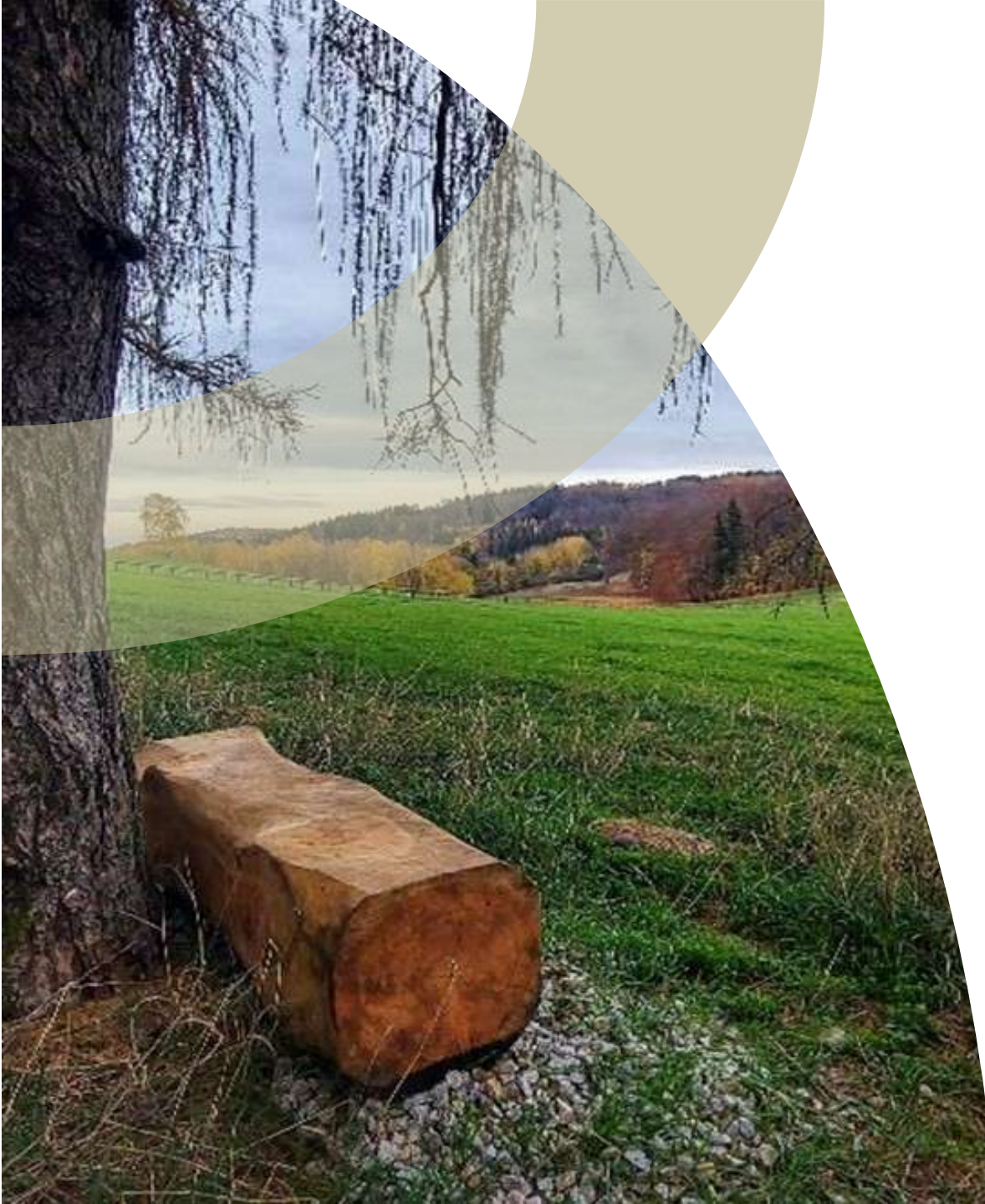
Název projektu: „OPTP2 MAS Sokolovsko 2025-2026“, reg. č. CZ.07.02.01/00/22_003/0000385
Projekt financovaný z Operačního programu Technická podpora, specifický cíl 2.1.

Seminář pro žadatele v rámci SCLLD MAS Sokolovsko

Strategický plán Společné zemědělské politiky (SP SZP)

Datum a místo:
3. března 2026, Březová

Michaela Polláková



Program:

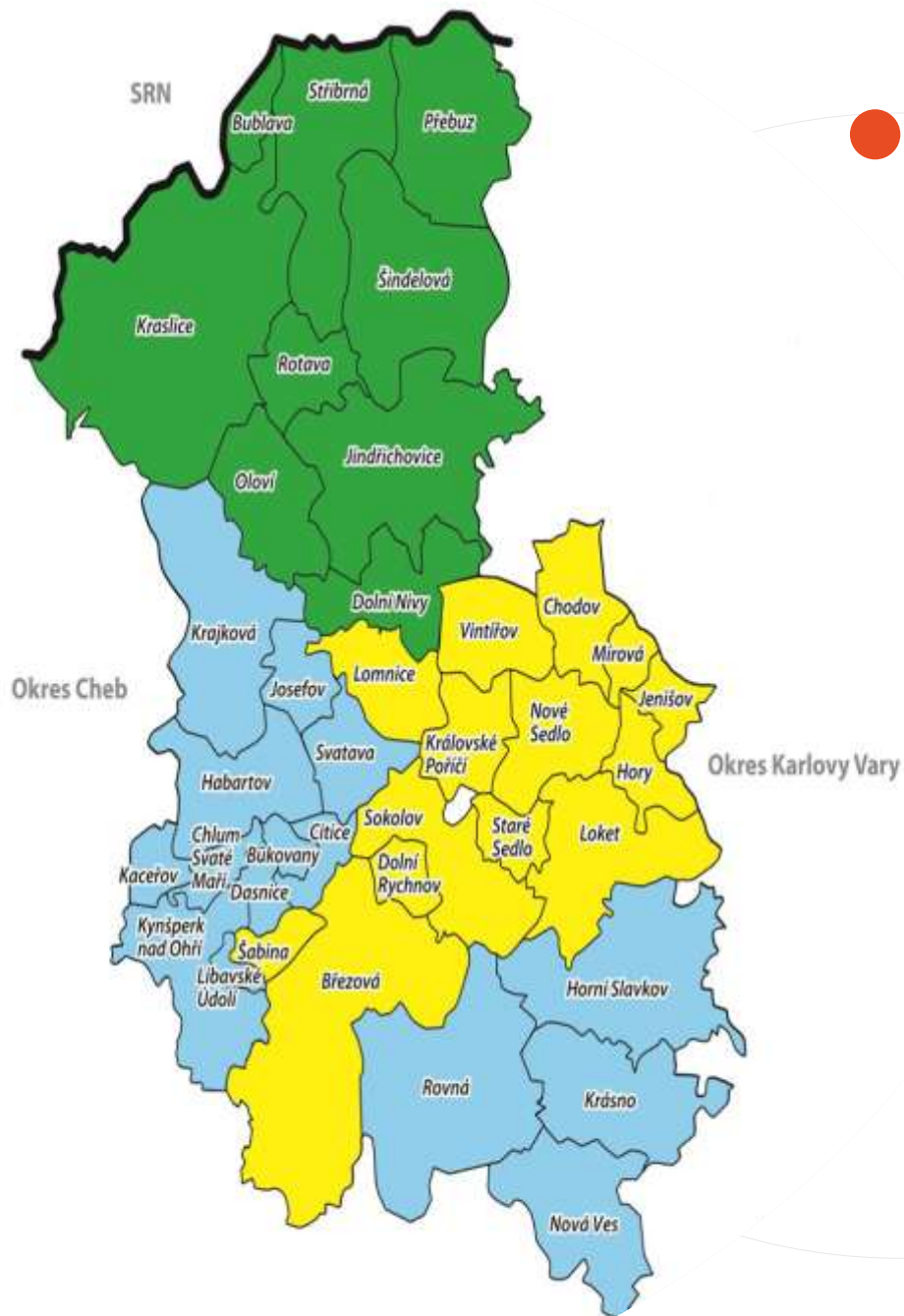
- **Představení výzvy, včetně příloh výzvy**
- **Pravidla pro žadatele**
- **Představení vyhlášených Fichí**
- **Portál farmáře**
- **Diskuze**



Základní informace o výzvě:

3

- Termín vyhlášení výzvy: **9. 2. 2026**
- Termín příjmu žádostí: **9. 3.–31. 3. 2026 přes PF**
- Termín podání na RO SZIF: **22. 6. 2026**
- Min. výše způsobilých výdajů: **100 tisíc Kč na projekt**
- Max. výše způsobilých výdajů: **dle znění fichí**
- Územní vymezení: **území celé MAS**



Území MAS Sokolovsko

- Svazek měst a obcí Kraslicka**
- Mikroregion Sokolov - východ**
- Krajková
- Josefov
- Svatava
- Habartov
- Chlum Svaté Maří
- Kaceřov
- Kynšperk nad Ohří
- Libavské Údolí
- Dasnice
- Citice
- Bukovany
- Horní Slavkov
- Rovná
- Krásno
- Nová Ves



SP SZP
2023-2027

Obecné
podmínky



Obecné podmínky:

- **Ex-post financování**, žádné etapy ani zálohy, žadatel si financování nejprve zajišťuje z vlastních zdrojů.
- Projekt musí být **funkčním celkem**.
- Délka realizace **max. 24 měsíců** od podpisu Dohody.
- Správní akt stavebního úřadu **platný a pravomocný** ke dni **podání ŽoD na RO SZIF**.
- **Výdaje** mohou vzniknout nejdříve **k datu registrace ŽoD (Žádost o dotaci) na MAS**.
- Žadatel (pokud není uvedeno jinak) musí být nejpozději k datu podpisu Dohody zapsán v **Evidenci skutečných majitelů**.
- **Výběrové řízení/ cenový marketing** musí být hotové před podpisem Dohody o poskytnutí dotace, do termínu pro doložení příloh.
- Příjemce dotace je povinen **uchovávat veškeré doklady** k dotaci **nejméně 10 let od proplacení dotace**.

Žádost o dotaci:

- Žádost o dotaci se podává/registruje **samostatně za každou Fichi.**
- Za danou Fichi v dané výzvě MAS bude možné administrovat **pouze jednu ŽoD konkrétního žadatele.**
- Skutečnosti, za které žadatel obdržel body, jsou pro žadatele závazné od data podání Žádosti o dotaci na MAS, tzn. že nemůže být ze strany žadatele/příjemce dotace po podání Žádosti o dotaci jakkoliv měněno a upravováno.
- Dodatečné **navýšení výše dotace** ze strany žadatele **není** po výběru na MAS možné.
- Příslušná MAS posoudí ŽoD z hlediska přidané hodnoty projektu pro území MAS. Žádosti, které lze financovat z jiné intervence SP SZP, a nemají přidanou hodnotu, tak MAS ukončí jejich administraci.

Přidaná hodnota:

„ Projekt má přidanou hodnotu, pokud přináší pro území MAS efekty, které by nepřinesl, pokud by byl realizován z jiných zdrojů.

Může se např. jednat o prvožadatele, kteří by bez pomoci MAS o dotaci nežádali, případně o inovativní projekty, které přináší nová řešení v místním kontextu.

Typickým příkladem přidané hodnoty je rovněž zlepšení sociálního kapitálu – žadatel je ochoten sdílet zkušenosti s přípravou a realizací projektu, zapojuje se do dalších aktivit MAS, šíří společnou vizi o území MAS.

Dalším příkladem může být, že realizací projektu dojde k podnícení dalších investic či aktivit na území MAS. „

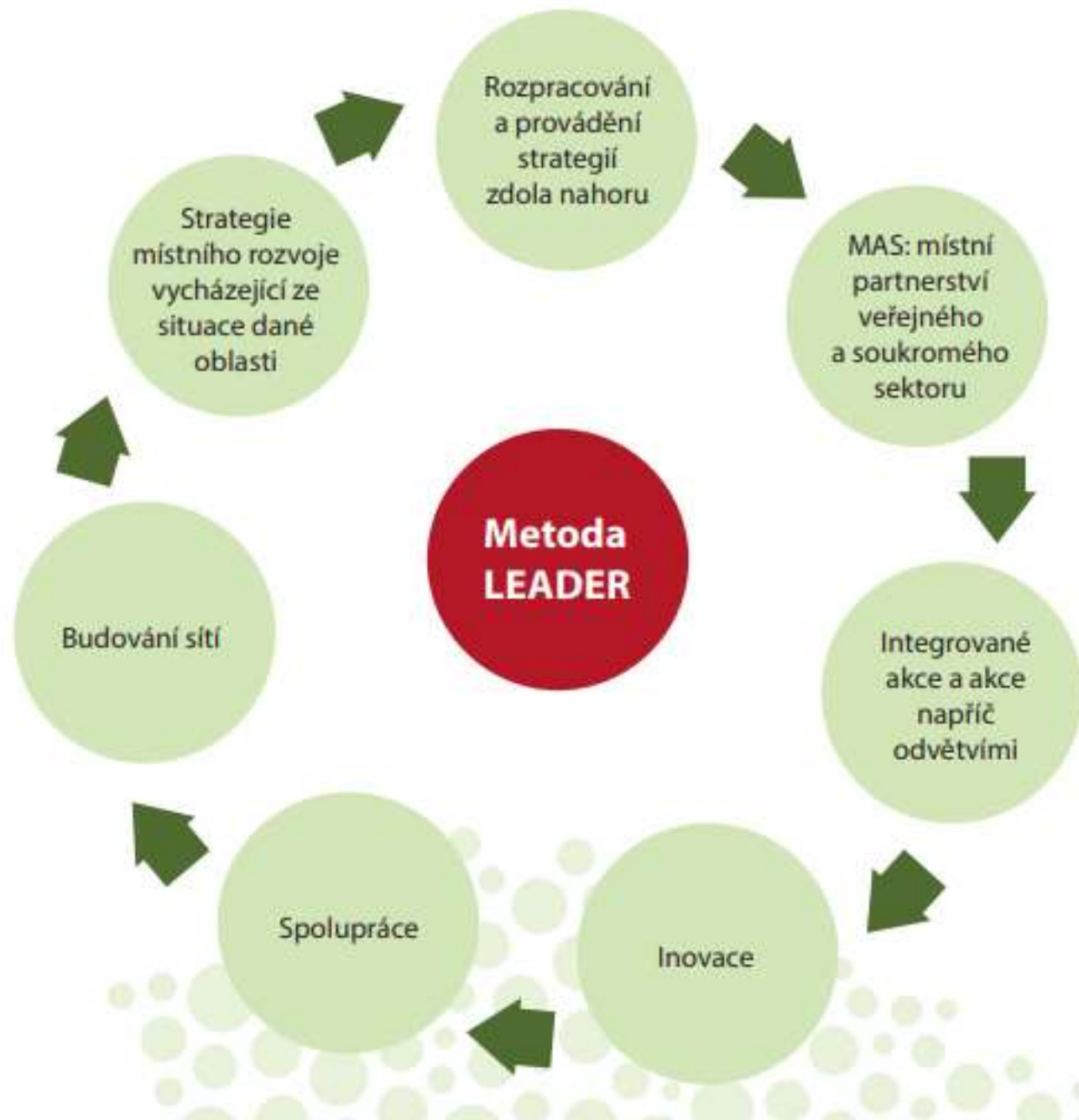
Pozor: to že se žadatel v projektu zavazuje v rámci preferenčních kritérií k něčemu, co není v rámci centrální výzvy povinné, nemůže být automaticky bráno jako přidaná hodnota LEADER.

V rámci metodiky EK je často zmiňován sociální kapitál a síťování.

Tam kde není přidaná hodnota vyžadována (např. Fiche 5), i tak je třeba ji popsat z důvodu potřeb monitoringu a hodnocení přidané hodnoty LEADER.

Splnit PH do doby podání ŽoP.

Vodítka k posuzování přidané hodnoty – na webu MAS.



Žádost o dotaci:

- Žádost žadatel vygeneruje ze **svého účtu žadatele na Portálu farmáře (PF)** a po jejím vyplnění předá na MAS přes PF v termínu **9. 3. 2026 – 31. 3. 2026**.
- Přijaté Žádosti prochází kontrolou přijatelnosti a kontrolou dalších podmínek. MAS již nedělá administrativní kontrolu.
- Podání ŽoD na MAS = registrace – bude přiděleno již registrační číslo projektu, které bude již trvalé.
- Žádosti, které nebyly vyřazeny v rámci těchto kontrol hodnotí **Výběrová komise** dle preferenčních kritérií.
- Následuje výběr projektů doporučených k obdržení dotace prostřednictvím **Programového výboru**.
- Žadatel je o výsledku informován do 5 dnů od finálního výběru projektů na MAS.
- V případě bodové shody, se postup výběru projektů řídí dokumentem **Způsob výběru projektů na MAS**.

Žádost o dotaci:

- Žadatel vybraného projektu následně finalizuje v úzké spolupráci s pracovníky MAS svoji ŽoD včetně povinných příloh, MAS následně elektronicky podepíše a postoupí žadateli přes Portál farmáře k podání na RO SZIF min. 3 PD před **termínem podání na RO SZIF, tj. 22. 6. 2026.**
- Žadatelé předloží **kompletní dokumentaci k výběrovému/zadávacímu řízení/ cenovému marketingu včetně aktualizovaného formuláře Žádosti na RO SZIF do 70 kalendářních dnů od podání Žádosti na RO SZIF (do 31. 8. 2026).**
- **Na MAS** žadatel kompletní dokumentaci předloží do 56 kalendářních dnů od podání ŽoD na RO SZIF **(do 17. 8. 2026).**
- Na RO SZIF probíhá administrativní kontrola, kontrola příloh, kontrola dokumentace k výběrovému/zadávacímu řízení, kontrola přijatelnosti a hodnocení projektů.

Způsobilé výdaje:

- Musí být **přiměřené** (odpovídající cenám v místě a čase obvyklým).
- Vynaloženy v souladu s **principy hospodárnosti, účelnosti a efektivnosti**.
- Musí být vynaloženy **bezhotovostní platbou či hotovostní platbou** (max. 100 000 Kč).
- Stavební práce se musí řídit katalogem stavebních prací a materiálu **ÚRS CZ a.s., RTS, as.s. nebo Calida, s.r.o.**

Nezpůsobilé výdaje:

- **pořízení použitého movitého majetku** – nepoužitý majetek = vyroben v **období tří let** před rokem registrace ŽoD na MAS a nebyl používán;
- nákup **platebních nároků, zemědělských produkčních práv**;
- nákup **zvířat, jednoletých rostlin** a jejich vysazování (není-li ve Specifických podmínkách Pravidel uvedeno jinak);

Nezpůsobilé výdaje:

- **daň z přidané hodnoty** u plátců DPH za předpokladu, že si mohou DPH nárokovat u finančního úřadu;
- **prosté nahrazení investice;**
- **technologie sloužící k výrobě elektrické energie** (technologie, které jsou použity primárně za účelem výroby elektřiny a jsou napojeny do elektrické sítě, vč. vnitropodnikové);
- investice do **zalesňování;**
- investice do **chovu včel;**
- investice do **klecových chovů;**
- **bioplynové stanice** a stavby s ní provozně spjaté;
- jakékoli **závlahové systémy, studny včetně průzkumných vrtů;**
- **inženýrské sítě** včetně přípojek kromě rozvodů uvnitř staveb a na pozemcích žadatele;
- **intervenční sklady;**

Nezpůsobilé výdaje:

- nákup **dopravních prostředků** určených zejména pro osobní přepravu (vozidla **kategorie M**);
- **provozní náklady včetně spotřebního materiálu**;
- technologie **pro zpracování vinných hroznů**, které obsahují: • dřevěný sud nebo uzavřenou dřevěnou nádobu na výrobu vína o objemu nejméně 600 litrů; • lis na hrozny; • speciální kvasnou nádobu s aktivním potápěním matolinového klobouku pro výrobu červených vín (tzv. vinifikátory); • filtr na víno;
- technologii **zpracování medu** uvedenou v příloze č. 5–8 nařízení vlády č. 53/2023 Sb., o stanovení podmínek provádění opatření v odvětví včelařství, ve znění pozdějších předpisů;
- výdaje týkající se **rybolovu** a jeho produktů, akvakultury, zpracování jejich produktů a jejich uvádění na trh;
- nákup **nemovitosti**;
- případně další výdaje uvedené ve Specifických podmínkách Pravidel.

• SP SZP
2023-2027

Společné
podmínky



Společné podmínky:

- **Výše dotace:** dle výše dotace jednotlivých Fichí.
- **Minimální výše výdajů:** 100 tisíc Kč.
- **Maximální výše výdajů:** dle každé Fiche.
- **Způsobilé výdaje:** investiční výdaje, ale i drobný dlouhodobý hmotný majetek. Fiche 5 a 6 také neinvestiční výdaje.
- Nově **dotace na obecné náklady** spojené s přípravou a realizací projektu se stavebními výdaji (vznik nejdříve ke dni 1.1.2023)
 - **Obecné náklady:**
 - Dokumentace ke stavebnímu řízení, odborné posudky ve vztahu k ŽP, položkové rozpočty, dokumentace skutečného provedení stavby po dokončení stavby, technický dozor stavebníka, autorský dozor projektanta.
 - **Max. 7 %** způsobilých stavebních výdajů, ze kterých je stanovena dotace.

Společné podmínky:

- Projekt musí být **realizován na území MAS Sokolovsko**.
- Projekt je **v souladu se SCLLD MAS Sokolovsko** a splňuje účel, rozsah intervence/vyhlášené Fiche a podmínky stanovené Výzvou.
- **Nelze podpořit projekty, které by mohly být podpořeny z OP TAK.**
- **Lhůta vázanosti** projektu na účel : **5 let** od data převedení dotace na účet příjemce.
- Žádost obdrží v rámci preferenčních kritérií **minimální počet bodů** stanovených pro jednotlivou Fichi, tj. **40 bodů**.
- Žadatel musí splňovat **kategorii podniku** až do podpisu Dohody.
- **Preferenční kritéria jsou závazná**, nesplnění PK, předložení nepravdivých informací či neúplných údajů pro jejich hodnocení se považuje za porušení Pravidel – 100 % sankce.
- **Pracovní místo** – metodika v příloze č. 11 Pravidel. Vytvořit nejpozději do 6 měsíců od vyplacení dotace na účet. Závazek zanikne po uplynutí doby 5 let od data převedení dotace na účet příjemce.
- Splnění **podmínek** stanovených zvoleným **režimem podpory**.

Společné podmínky:

- Nutnost dodržet přípustné **uspořádání právních vztahů k nemovitostem**:
 - **na kterých budou realizovány stavební výdaje**: vlastnictví, spoluvlastnictví s min. 50 % podílem, věcné břemeno a právo stavby, nájem (v případě pozemku pod stavbou), u zemědělského podnikání + nájem a pacht.
 - **do kterých budou umístěny stroje, technologie, vybavení**: vlastnictví, spoluvlastnictví s min. 50 % podílem, nájem, pacht, výpůjčka, věcné břemeno a právo stavby.
- V případě mobilního oplocení pastevního areálu se uspořádání právních vztahů neprokazuje.
- Realizace projektu na cizích pozemcích – nájemní/pachtovní smlouvu či smlouvu o výpůjčce lze nahradit písemným souhlasem vlastníka nemovitostí s realizací projektu.
- Stavební výdaje na veřejně volně přístupných objektech (info tabule, památky) – akceptuje se písemný souhlas vlastníka).
- Právní vztahy k nemovitosti, kde bude umístěn předmět dotace, když nevykonává svou činnost se již nedokládají.

Přílohy žádosti:

- **Při registraci na MAS:**
 - Přílohy MAS vycházející z Preferenčních kritérií – např. osvědčení o účasti.
- **Při podání ŽoD na RO SZIF:**
 - stavební povolení, či projektová dokumentace a fotodokumentace před realizací - **pozor i na stavební drobné práce při dodávkách**
 - posouzení vlivů na životní prostředí, souhlasné stanovisko životního prostředí
 - prohlášení o zařazení podniku do kategorie MSP
 - identifikace příjemců dotací
- **Po podání ŽoD na RO SZIF:**
 - v daném termínu (70 dní) dokumentace k výběru dodavatele
- **Při podpisu Dohody:**
 - změny v prohlášení o zařazení podniku do kategorie MSP
 - čestné prohlášení k de minimis

Charakteristika režimů podpory:

NEZAKLÁDÁ REŽIMŮ PODPORY VEŘEJNOU PODPORU

4 definiční znaky veřejné podpory:

1. Poskytování státem nebo ze státních prostředků – *u SZP splněno vždy*
2. Zvýhodnění určitého podniku či odvětví výroby, a to jakoukoli formou = *zvýhodnění nebo potenciální zvýhodnění jakékoliv ekonomické činnosti, tedy nabídky zboží nebo služeb na trhu*
3. Narušení nebo hrozba narušení hospodářské soutěže na vnitřním trhu EU – *pokud je zvýhodněn konkrétní podnik nebo skupina podniků a nejedná se o obecné opatření přinášející výhodu všem*
4. Ovlivnění nebo hrozba ovlivnění obchodu mezi členskými státy EU – *při podpoře ekonomické činnosti, vždy existuje možnost, že bude ovlivněn podnikatel z jiného členského státu*

➔ aby se jednalo o veřejnou podporu musí být naplněny všechny znaky

Charakteristika režimů podpory:

NEZAKLÁDÁ REŽIMŮ PODPORY VEŘEJNOU PODPORU

Riziko ovlivnění obchodu je možné vyloučit, pokud je činnost žadatele čistě **lokálního charakteru**:

- Vliv na trh a spotřebitele v sousedních zemích je nepatrný.
- Zboží/služby jsou čistě lokálního charakteru nebo jsou přitažlivé jen pro danou oblast.
- Podpora nemá za následek přilákat poptávky/investice do regionu a nevytváří překážky pro usazování podniků z jiných členských států.
- Tržní podíl příjemce je z hlediska jakéhokoli použitého vymezení relevantního trhu minimální.

Projekty nezakládající veřejnou podporu: budování obecné infrastruktury (např. zastávky, dětská hřiště, hřbitovy...), projekty v oblastech vzdělávacího a sociálního systému, infrastruktura v oblasti kultury (bez provozování ekonomických aktivit), veřejné knihovny.

Charakteristika režimů podpory:

Režim „de minimis“

- **Podpory malého rozsahu**, u nichž se předpokládá, že nemají potenciál ovlivnit trh
- Využití v případě, že se vyskytuje pochybnost, zda projekt zakládá či nezakládá veřejnou podporu.
- Navýšení na **300 000 EUR** pro jeden podnik v rámci tříletého období.
- **Režim nelze využít:**
 - činnosti v odvětvích prvovýroby produktů rybolovu a akvakultury, na které se vztahuje nařízení Rady (ES) č. 1379/2013;
 - činnosti v oblasti zpracování a uvádění produktů rybolovu a akvakultury na trh, je-li výše podpory stanovena na základě ceny nebo množství produktů zakoupených nebo uvedených na trh,
 - činnosti v oblasti prvovýroby zemědělských produktů;
 - činnosti v oblasti zpracování zemědělských produktů a jejich uvádění na trh, a to v těchto případech:
 - je-li výše podpory stanovena na základě ceny nebo množství produktů zakoupených od prvovýrobců nebo uvedených na trh danými podniky,
 - je-li poskytnutí podpory závislé na podmínce, že bude zčásti nebo zcela předána prvovýrobcům;
- na činnosti spojené s vývozem do třetích zemí nebo členských států, tj. podpory přímo spojené s vyváženým množstvím, se zavedením a provozem distribuční sítě nebo s jinými běžnými výdaji v souvislosti s vývozní činností;
- podpory podmiňující použití domácího zboží na úkor dováženého zboží.

Charakteristika režimů podpory:

ABER (Zemědělské nařízení o blokových výjimkách) – nařízení Komise (EU) 2022/2472

- článek 60 a 61 pro LEADER– jen pro MSP.
- Pro obce, svazek obcí či jejich příspěvkové organizace ve stanovených oblastech:
 - a) výzkum, vývoj a inovace
 - b) životní prostředí
 - c) zaměstnanost a odborná příprava
 - d) kultura a zachování kulturního dědictví
 - e) lesnictví
 - f) propagace potravinářských výrobků neuvedených v příloze I Smlouvy
 - g) sport

Charakteristika režimů podpory:

ABER (Zemědělské nařízení o blokových výjimkách) – nařízení Komise (EU) 2022/2472

- Podpora podle čl.61 maximálně 200 000 EUR na projekt
- Podpora podle čl.60 maximálně 2 miliony EUR pro jeden podnik
- článek 60– na rozdíl od čl.61 nutnost splnění podmínek:
 - žadatel/příjemce dotace nesmí být podnik v obtížích
 - dotace není vyplacena příjemci dotace, vůči němuž byl vystaven inkasní příkaz
- článek 49 a 50 (lesnictví)– navíc oproti článku 60 i motivační účinek

SP SZP • 2023-2027

Specifické
podmínky
pro jednotlivé
fiche





● Fiche 5

Základní infrastruktura venkova

●

Fiche 5 Základní infrastruktura venkova

Vazba na vzorovou Fichi 5 Základní služby a obnova obcí

- **Příjemce:** Obce, svazky obcí, jejich příspěvkové organizace a nestátní neziskové organizace.
- **Výše dotace:** 80 %.
- **Maximální výše způsobilých výdajů,** ze kterých je stanovena dotace: 2 000 000 Kč.
- **Režim podpory:** nezakládá veřejnou podporu, de minimis, ABER č.60,61
 - je-li předmět dotace využit i na hospodářskou činnost, nelze zvolit režim NVP
- **Alokace:** 4 108 509 Kč

Fiche 5 Základní infrastruktura venkova

Vazba na vzorovou Fichi 5 Základní služby a obnova obcí

- **Způsobilé výdaje:**
 - a) Kulturní, spolková a společenská zařízení, včetně komunitních center, center vzdělávání a knihoven :
 - **investice do staveb, strojů, technologií a dalšího vybavení** pro vyjmenované zařízení -např. výstavba či rekonstrukce kulturního, spolkového a společenského zařízení, komunitního centra, centra vzdělávání, obecní knihovny, včetně příslušného zázemí (šatny, umývárny, toalety, sklady, kuchyňky, technické místnosti apod.).
 - Pořízení **technologií** a dalšího vybavení pro výše uvedená zařízení či kulturní a spolkovou činnost, včetně **mobilního zařízení** pro kulturní či spolkové akce pro veřejnost – např. mobilní přístřešky (velkokapacitní stany, party stany, nůžkové stany apod.), mobilní stánky, pódia včetně zastřešení, pivní sety, mobilní toalety, venkovní topidla, ozvučovací, osvětlovací a projekční vybavení.

Fiche 5 Základní infrastruktura venkova

Vazba na vzorovou Fichi 5 Základní služby a obnova obcí

- **Způsobilé výdaje:**

b) Drobná infrastruktura a základní služby (zastávky veřejné dopravy, hřbitovy, dětská hřiště a sportoviště, prostory pro separaci odpadů, komunální technika včetně zázemí)

- **investice do staveb, strojů, technologií a dalšího vybavení** pro vyjmenovaná zařízení
- **Zastávka veřejné dopravy** = označené místo, které je určeno pro zastavování autobusů/vlaků a pro nástup, výstup nebo přestup cestujících. Může obsahovat místo pro zastavování autobusů (zastávkový pruh) a místo pro pobyt a pohyb cestujících (nástupiště), přístřešek, ochranné prvky, osvětlení. Vlaková doprava - jen místo pro pobyt cestujících – nástupiště, přístřešek (nejedná se o kolejiště). Dále je způsobilé vybavení zastávky např. označení zastávky, informace o provozu, nádoby na odpad, lavičky apod.

Fiche 5 Základní infrastruktura venkova

Vazba na vzorovou Fichi 5 Základní služby a obnova obcí

- **Hřbitov** = veřejnosti přístupný prostor, který slouží k uchovávání ostatků zesnulých, včetně rozptylové loučky.
 - Lze podpořit cesty, kolumbária, ohrazení/oplocení, osvětlení, terénní úpravy, zeleň, márnice a drobné památky (sochy, kříže apod.), nádoby na odpad a lavičky. Vodovod na vlastním území hřbitova maximálně po přípojku na hlavní vodovodní řad.
- **Dětská hřiště a sportoviště** = veřejné prostory nebo zařízení volnočasového a oddechového areálu. Nejen dětská hřiště (se skluzavkami, hracími domky, věžovými sestavami, houpačkami, prolézačkami, kolotoči, pískovišti apod.) či sportovní hřiště pro různé druhy sportů, ale i workoutová hřiště, nebo samostatné herní a sportovní prvky pro volnočasové aktivity široké veřejnosti + související zázemí a sociálního zařízení (např. šatny, sprchy, toalety, včetně zařizovacích předmětů atp.), tribuny, střídačky (pevně zabudované), oplocení, osvětlení, mobiliář (např. lavičky, odpadkové koše).

Fiche 5 Základní infrastruktura venkova

Vazba na vzorovou Fichi 5 Základní služby a obnova obcí

- **Prostor pro separaci odpadu** = zpevněná plocha sběrného místa odpadu, která slouží pro ukládání komunálního odpadu, součástí jsou i odpadní nádoby na separaci komunálního odpadu či přístřešky, konstrukce a jiné ohraničení/oplocení tohoto prostoru. Prostor se může nacházet i na sběrném dvoře.
- **Komunální technika** = technika využívaná pro péči a úpravu komunálních ploch, silnic a chodníků, technika pro zimní údržbu, technika pro svoz odpadu a příslušné zázemí pro danou techniku (např. sklady, garáže, zázemí pro zaměstnance) - např. malotraktory s různými nástavbami, štěpkovače, sekačky, křovinořezy, sypače, frézy.

Fiche 5 Základní infrastruktura venkova

Vazba na vzorovou Fichi 5 Základní služby a obnova obcí

- **Způsobilé výdaje:**

- c) Drobné památky místního významu:

- **rekonstrukce a opravy včetně restaurování** drobných památek místního významu **a kaplí**,

Drobné památky místního významu - např. smírčí kříže, křížky, pomníky padlým, historické pamětní desky, význačné náhrobky či hrobky, morové sloupy, boží muka, milníky, **výklenkové kaple**, kapličky, zvoničky, kašny, sochy a sousoší, plastiky, popř. i skalní reliéfy či pamětní nápisy a jiné veřejné přístupné drobné památky.

Kromě drobných památek lze akceptovat i kaple, kapličky, které jsou samostatně stojící v krajině i zastavěných oblastech. Kaple nesmí být kulturní památkou, resp. nejsou uvedené v Ústředním seznamu kulturních památek České republiky.

Drobnými památkami jsou také artefakty, které jsou vytvořeny, upraveny či alespoň umístěny cílenou lidskou činností. Jedná se o volně přístupné památky, které jsou dostupné a viditelné. Do uzavřeného prostoru, který je vymezen danou památkou, nelze vstoupit, případně se do něj vstupuje jen za účelem údržby nebo výzdoby.

Fiche 5 Základní infrastruktura venkova

Vazba na vzorovou Fichi 5 Základní služby a obnova obcí

- **Způsobilé výdaje:**

d) Školská zařízení (zařízení školního stravování, školní sportoviště/tělocvičny a venkovní prostory):

- **investice do staveb, strojů, technologií a dalšího vybavení** pro vyjmenovaná zařízení - např. výstavba či rekonstrukce stravovacího zařízení (kuchyně, jídelny, výdejny), školního sportoviště, tělocvičny, školní zahrady, altánu; pořízení vybavení stravovacího zařízení, sportovního náčiní, venkovní mobiliář a herní prvky.

Slučování škol ...

Fiche 5 Základní infrastruktura venkova

Vazba na vzorovou Fichi 5 Základní služby a obnova obcí

- Dotaci **nelze** poskytnout na **střední a vysoké školy, profesionální knihovny, nákup knih, časopisů a tiskovin a na kaple uvedené v Ústředním seznamu kulturních památek České republiky.**
- Je-li žadatelem obec nebo svazek obcí, může být projekt provozován rovněž osobou zřízenou/založenou obcí/svazkem obcí– případně i jiným subjektem, v případě využívání předmětu dotace k volnočasovým aktivitám.
- Dětská hřiště a sportoviště **slouží široké veřejnosti**, užívání není zpoplatněno a jsou veřejně přístupné.
- Školská zařízení se týkají základních a mateřských škol.
- Žadatel NNO má **historii 2 roky**.
- Projekty týkající se objektů s památkovou ochranou musí být v souladu se stanoviskem příslušného orgánu památkové péče. ●

Fiche 5 Základní infrastruktura venkova

Vazba na vzorovou Fichi 5 Základní služby a obnova obcí

Přílohy nejpozději k datu podání ŽoD na RO SZIF:

- Souhlasné závazné stanovisko příslušného orgánu památkové péče podle § 14 zákona č. 20/1987 Sb., o státní památkové péči, ve znění pozdějších předpisů, v případě, že není vyžadováno stavební řízení a jedná se o objekt, na který se vztahuje památková ochrana.



● Fiche 6

Neproduktivní infrastruktura v krajině

●

Fiche 6 Neproduktivní infrastruktura v krajině

Vazba na vzorovou Fichi 6 Neproduktivní infrastruktura v krajině

- **Příjemce:** Obce, svazky obcí, jejich příspěvkové organizace, nestátní neziskové organizace, zemědělský podnikatel a držitel lesa.
- **Výše dotace:** 90 %.
- **Maximální výše způsobilých výdajů,** ze kterých je stanovena dotace: 2 000 000 Kč.
- **Režim podpory:** nezakládá veřejnou podporu, de minimis, ABER č.60,61
- **Alokace:** 2 500 000 Kč
- **Způsobilé výdaje:**
 - a) Neproduktivní infrastruktura v krajině :
 - investice do opatření v krajině k posílení rekreační funkce, usměrňování návštěvnosti území či zajištění bezpečnosti návštěvníků - např. zřizování odpočinkových stanovišť, přístřešků, značení významných přírodních prvků, výstavba herních a naučných prvků, fitness prvků, zařízení k odkládání odpadků apod.

Fiche 6 Neproduktivní infrastruktura v krajině

Vazba na vzorovou Fichi 6 Neproduktivní infrastruktura v krajině

- **Způsobilé výdaje:**

- c) Prvky územního systému ekologické stability a protierozní opatření:

- **investice do výstavby i rekonstrukce prvků ÚSES a protierozních opatření**
 - **Protierozní opatření** = vegetační pásy mezi pozemky či příkopy, průlehy, terasy, protierozní nádrže.

- d) Stezky v lese i mimo les:

- **značení, výstavba a rekonstrukce** stezek pro turisty (do šíře 2 metrů) a souvisejících prvků - např. výstavba/rekonstrukce a rozšíření pěších (včetně ferrat), lyžařských stezek, hipposteze i jiných tematických či naučných stezek + **směrové a informační tabule** či **interaktivní prvky** + **odpočinková stanoviště, přístřešky, úvaziště pro koně** či **herní a fitness prvky** apod.

Fiche 6 Neproduktivní infrastruktura v krajině

Vazba na vzorovou Fichi 6 Neproduktivní infrastruktura v krajině

- **Způsobilé výdaje:**

- e) Drobné památky v krajině:

- **rekonstrukce a opravy včetně restaurování** drobných památek místního významu **a kaplí**
- **Drobné památky místního významu** = např. smírčí kříže, křížky, pomníky padlým, historické pamětní desky, význačné náhrobky či hrobky, morové sloupy, boží muka, milníky, **výklenkové kaple**, kapličky, zvoničky, kašny, sochy a sousoší, plastiky, popř. i skalní reliéfy či pamětní nápisy a jiné veřejné přístupné drobné památky.
- Kromě drobných památek lze akceptovat i kaple, kapličky, které jsou samostatně stojící v krajině i zastavěných oblastech. Kaple nesmí být kulturní památkou, resp. nejsou uvedené v Ústředním seznamu kulturních památek České republiky.

Fiche 6 Neproduktivní infrastruktura v krajině

Vazba na vzorovou Fichi 6 Neproduktivní infrastruktura v krajině

- Projekt lze realizovat pouze **mimo zastavěné území obce**.
- V případě volby nezakládající veřejnou podporu, musí být předmět dotace budován ve veřejném zájmu, musí být přístupný veřejnosti k rekreačním účelům a v rámci lhůty vázanosti nesmí být jeho užívání zpoplatněno.
- Prvky ÚSES jsou v souladu s územně plánovací dokumentací nebo rozhodnutím o pozemkových úpravách.
- **Nelze podpořit cyklostezky.**
- Projekty týkající se objektů s památkovou ochranou musí být v souladu se stanoviskem příslušného orgánu památkové péče.
- **Pozor – realizace aktivit v blízkosti Chlumu sv. Maří – stanovené ochranné pásmo kostela Nanebevzetí Panny Marie s klášterem Křižovníků s červenou hvězdou – nutno stanovisko orgánu památkové péče.**

Fiche 6 Neproduktivní infrastruktura v krajině

Vazba na vzorovou Fichi 6 Neproduktivní infrastruktura v krajině

Přílohy nejpozději k datu podání ŽoD na RO SZIF:

- V případě budování prvků ÚSES – souhlasné stanovisko orgánu ochrany přírody s realizací projektu;
- V případě realizace projektu na území ZCHÚ nebo v lokalitě soustavy Natura 2000 vyjádření příslušného orgánu ochrany přírody, že projekt není v rozporu s plánem/zásadami péče, souhrnem doporučeného opatření a plněním cílů ochrany k zachování předmětu ochrany;
- Prvky ÚSES - souhlasné stanovisko příslušného pozemkového úřadu s realizací projektu v případech, kdy je v katastru nemovitostí zapsána poznámka o zahájení pozemkových úprav v daném katastrálním území;
- Souhlasné závazné stanovisko příslušného orgánu památkové péče podle § 14 zákona č. 20/1987 Sb., o státní památkové péči, ve znění pozdějších předpisů, v případě, že není vyžadováno stavební řízení a jedná se o objekt, na který se vztahuje památková ochrana;

Specifikace Fiche pro Výzvu

1.Platnost 12.02.2024

2.Název MAS		3.Registrační číslo MAS	
MAS Sokolovsko o.p.s.		302	
4.Vazba na vzorovou Fichí SP SZP			
Fiche 4 - Podnikání malých a středních podniků			
5.Název Fiche			
Podpora drobného podnikání			
6.Požadované procento dotace			
50 %			
7.Vazba Fiche na oblasti podpory/aktivity programového rámce SZP			
<input type="checkbox"/> a) Zemědělské podnikání <input checked="" type="checkbox"/> b) Zpracování a uvádění na trh produktů <input type="checkbox"/> c) Lesnické podnikání <input checked="" type="checkbox"/> d) Nezemědělské podnikání			
Částka výdajů, ze kterých je stanovena dotace podaného projektu (v Kč)		8.Min.	100 000
		9.Max.	2 000 000

Preferenční kritéria		
Č.ř. 10.Znění preferenčního kritéria		
1.	Finanční náročnost projektu	
11.Popis preferenčního kritéria		
Body budou přiděleny na základě výše způsobilých výdajů, ze kterých je stanovena dotace.		
Hodnocení a kontrola se provádí na základě údajů, které žadatel uvedl do Žádosti o dotaci. Změnou projektu nesmí dojít ke snížení přidělených bodů.		
Č.ř. 12.Bodová hladina	13.Bodové hodnocení	
1.	Částka ZVSD činí více než 1.000.000 Kč	0
2.	Částka ZVSD v rozsahu 750.001 Kč - 1.000.000 Kč	5
3.	Částka ZVSD v rozsahu 500.001 Kč - 750.000 Kč	10
4.	Částka ZVSD činí max. 500.000 Kč	15
Č.ř. 10.Znění preferenčního kritéria		
2.	Účast na seminářích k dané výzvě	
11.Popis preferenčního kritéria		
Žadatel se zúčastnil seminářů/webinářů MAS k dané výzvě.		
Hodnocení a kontrola bude provedena na základě prezenční listiny MAS doložené jako příloha k Žádosti o dotaci.		
Č.ř. 12.Bodová hladina	13.Bodové hodnocení	
1.	Žadatel či jeho zástupce (na základě pověření) se nezúčastnil semináře/webináře MAS k dané výzvě.	0
2.	Žadatel či jeho zástupce (na základě pověření) se zúčastnil semináře/webináře MAS k dané výzvě.	10

POZOR !!!

Seznámení žadatele se Specifikací jednotlivých Fichí pro výzvu

=

Preferenční kritéria a body.

Body rozhodují o pořadí projektů !

Informace k výzvě, metodiky, Pravidla ke stažení...





Spolufinancováno Evropskou unií



MINISTERSTVO PRO MÍSTNÍ ROZVOJ ČR



MAS

DOTACE

NAŠE PROJEKTY

KONTAKTY

> SCLLD21+

> SZP

SZP

> IROP

> OPŽP

> OP TAK

> OPZ+

> SCLLD 2014-2020

> Malý Leader

> Nová zelená úsporám Light



MAS

DOTACE

NAŠE PROJEKTY

KONTAKTY

SZP

Kalendář

Duben 2024

Po	Út	St	Čt	Pá	So	Ne
1	2	3	4	5*	6*	7*
8	9	10	11	12	13	14
15	16	17	18	19	20	21
22	23	24	25	26	27	28
29	30	1	2	3	4	5

> SZP

SZP



Spolufinancováno Evropskou unií

STRATEGICKÝ PLÁN SZP



Strategický plán Společné zemědělské politiky (SP SZP) v České republice je nástrojem podpory zemědělského sektoru a venkova ze zdrojů obou zemědělských fondů (EZZF a EZFRV) plně v souladu s obecnými i z nich vycházejícími specifickými cíli SZP.

SP SZP 2023-2027

Přechodné období



MAS

DOTACE

NAŠE PROJEKTY

KONTAKTY

SZP

Kalendář

Duben 2024

Po	Út	St	Čt	Pá	So	Ne
1	2	3	4	5*	6*	7*
8	9	10	11	12	13	14
15	16	17	18	19	20	21
22	23	24	25	26	27	28
29	30	1	2	3	4	5

> SZP > SP SZP 2023-2027

SP SZP 2023-2027

Kontaktní osoba pro SP SZP CLLD MAS Sokolovsko

> Mgr. Michaela Polláková

> E-mail: pollakova@mas-sokolovsko.eu

> Tel.: 731 112 671

CLLD SP SZP MAS Sokolovsko 2021 - 2027

V rámci CLLD v programovém období 2021 - 2027 je opět součástí aktivit MAS programový rámec SP SZP (dříve PIRV). Témata relevantní pro CLLD v SP SZP jsou: podpora zemědělských podniků, lesnictví, cestovního ruchu, drobného podnikání, základní infrastruktura venkova, neproduktivní infrastruktura v krajině.

Alokace MAS Sokolovsko pro programové období 2021 - 2027 je 49,374 mil. Kč.

[Programový rámec SP SZP](#)

Portál farmáře



Portál farmáře

- Portál farmáře slouží k odeslání žádosti na MAS s automatickou registrací.
- Konzultace či doladění žádosti o dotaci probíhá mimo Portál farmáře (písemná komunikace a osobní jednání).
- Portál farmáře slouží k předání žádosti o dotaci žadateli po procesu výběru žádosti, kdy MAS stvrdí platnost žádosti svým elektronickým podpisem a předá ji žadateli k následnému podání žádosti na SZIF.
- Vstup přes <https://szif.gov.cz/cs/> nebo přes <https://mze.gov.cz/public/portal/mze/>
- Za strany SZIF jsou žadateli do schránky na Portálu farmáře zasílány informace o průběhu administrace podaných žádostí, nejprve však do datové schránky.
- Přístup lze zdarma zřídit buď datovou schránkou, emailem či osobně na:
ODDĚLENÍ PŘÍJMU ŽÁDOSTÍ A LPIS - CHEB SVOBODY 547/19, 350 02 CHEB
Úřední hodiny: Pondělí a středa - 7:30 - 11:30 a 12:00 - 16:30

ÚVOD

SZIF POSKYTUJE

JEDNOTNÁ ŽÁDOST

ZPRAVODAJSTVÍ

SZIF

KONTAKTY

PORTÁLY SZIF

NEPŘEHLÉDNĚTE

Pozvánka na "Semináře a webináře k příjmu Jednotné žádosti 2025"

Vážení žadatelé, rádi bychom Vás informovali o seminářích pro širokou zemědělskou veřejnost, které připravujeme k příjmu Jedn...

[více informací](#)



PORTÁL FARMÁŘE

PORTÁL AMS

PORTÁL GTFOTO

NEJČASTĚJŠÍ DOTAZY

[více informací](#)

JEDNOTNÁ ŽÁDOST

PROJEKTY ROZVOJE VENKOVA 2023–2027

SEZNAM PŘÍJEMCŮ DOTACÍ

HARMONOGRAMY/KALENDÁŘ AKCÍ



Prostřednictvím Jednotné žádosti lze



Dotace určená pro zemědělské, lesnické a



Seznam příjemců dotací z fondů Evropské



Harmonogram Národních dotací 2025



Portál SZIF

Zadejte uživatelské jméno a heslo Vašeho účtu Portálu
farmáře SZIF

Uživatelské jméno*

Uživatelské jméno je povinný údaj.

Heslo:*



PŘIHLÁSIT

[PŘIHLÁŠENÍ DO PF SZIF – INFORMACE](#)

V případě, že se Vám nedaří přihlásit, kontaktujte Infolinku
SZIF na telefonním čísle 222 871 871 (volba č. 3) nebo

Číslo žádosti		Datum registrace na MAS					
SZIF Státní zemědělský intervenční fond		Žádost o dotaci - projektové intervence A Informace o žadateli					
2.Název intervence							
LEADER							
Název a název Fiche							
Základní služby a obnova obcí							
MAS							
Sokolovsko o.p.s.							
6.Číslo Výzvy MAS		7.Datum finálního podání na RO SZIF					
1		31.07.2024					
Název projektu							
MAS Sokolovsko o.p.s.							
Územně příslušné k administraci žádosti							
MAS Sokolovsko o.p.s.							
Místní akční skupina							
MAS Sokolovsko o.p.s.							
Adresa žadatele/příjemce dotace							
MAS Sokolovsko o.p.s.							
12.RČ		13.Datum narození		14.DIČ		15.JI	
						10006576	
17.Kontaktní osoba							
19.Kontaktní osoba							
E-mailová adresa							
@mas-sokolovsko.eu							
DPH ve vztahu k aktivitám projektu							
Ano <input type="checkbox"/> / Ne <input checked="" type="checkbox"/>							

Vygenerování žádosti o dotaci

Nastavení Identifikačních údajů žadatele

← → ↻ szif.cz/irj/portal/pf/pf-prv-zod5277?regnV=302%2FV01&ino=0&portalAction=select

SZIF (1000657698 - MAS Sokolovsko o.p.s.)

Žádost o (2.77 LEADER)

MAS Sokolovsko o.p.s.
JI: 1000657698
IČ: 27962008

Identifikační a

Místní příslušnost
JŽ/ZALESNĚNÍ/ALS/Národní dotace: OPŽL Cheb [321]
LESY (ZPTHS, Genofond, LEO, Natura 2000 v lesích): OPŽL Karlovy Vary [322]

Jméno a příjmení žadatele
MAS Sokolovsko

Vstup do PF: ANO

Zemědělský podnikatel: NE

Identifikační a kontaktní údaje

Přiřazení kontaktů k žádostem
Nastavení oznámení
Nastavení účtu

Tyto údaje SZIF používá v základních registrech

Adresa pro doručování
Stejná jako Adresa

↪ Odhlásit

Telefon:

Email:

MAS Sokolovsko o.p.s. [302/V01]

Fiche

Fiche 1 - Zemědělské podnikání, zpracování a uvádění zemědělských produktů na trh

Žádost o dotaci přes MAS (intervence 52.77 LEADER)

Manuály a Pravidla PRV

Identifikační a kontaktní údaje žadatele

Jméno a příjmení žadatele/ Název organizace:

MAS Sokolovsko o.p.s.

Adresa sídla / trv. bydliště:

Ulice: nám. Míru Č.P. 230, Obec: Březová, Část obce: Březová, PSČ: 356 01, Kraj: Karlovarský kraj

Tyto údaje SZIF přebírá, v souladu se zákonem č. 111/2009 Sb., o základních registrech, ve znění pozdějších předpisů, ze Základního registru. V případě pochybností žadatele o aktuálnosti údajů musí být změna iniciována žadatelem přímo u editorů Základních registrů ČR.

Adresa pro doručování:

Stejná jako Adresa sídla / trv. bydliště

Telefon:

Email:

Pohlaví:

Nechci uvádět/Preferuji neuvádět

MAS Sokolovsko o.p.s. [302/V01]

Fiche

Fiche 1 - Zemědělské podnikání, zpracování a uvádění zemědělských produktů na trh

Název projektu (max 100 znaků)

Žádosti PRV

Žádosti PRV ☆ i

Žádost o dotaci PRV ☆

Žádosti o dotaci přes MAS ☆

Žádost o dotaci přes MAS
(intervence 52.77 LEADER) ☆

Doložení příloh k Žádosti o
dotaci ☆

Doplnění Žádosti o dotaci ☆

Doplnění žádosti/příloh k
Dohodě ☆

Žádost o platbu ☆

Doplnění Žádosti o platbu ☆

Hlášení o změnách ☆

Další přílohy k žádostem ☆ i

Zadání veřejné zakázky PRV ☆

Oznámení o stažení Žádosti o
dotaci ze strany žadatele ☆

Žádost o zálohu ☆

Vzdání se práva na podání
námitek proti kontrolnímu
zjištění ☆

Manuály a Pravidla ☆



výzva č.5 [208/V05]
přijem od 12.01.2026 do 20.03.2026

MAS VLTAVA, z.s.
výzva č.3 [239/V03]
přijem od 02.03.2026 do 23.04.2026

MAS Česká Kanada o.p.s.
výzva č.6 [246/V06]
přijem od 02.02.2026 do 17.03.2026

MAS Sokolovsko o.p.s.
výzva č.4 [302/V04]
přijem od 09.03.2026 do 31.03.2026

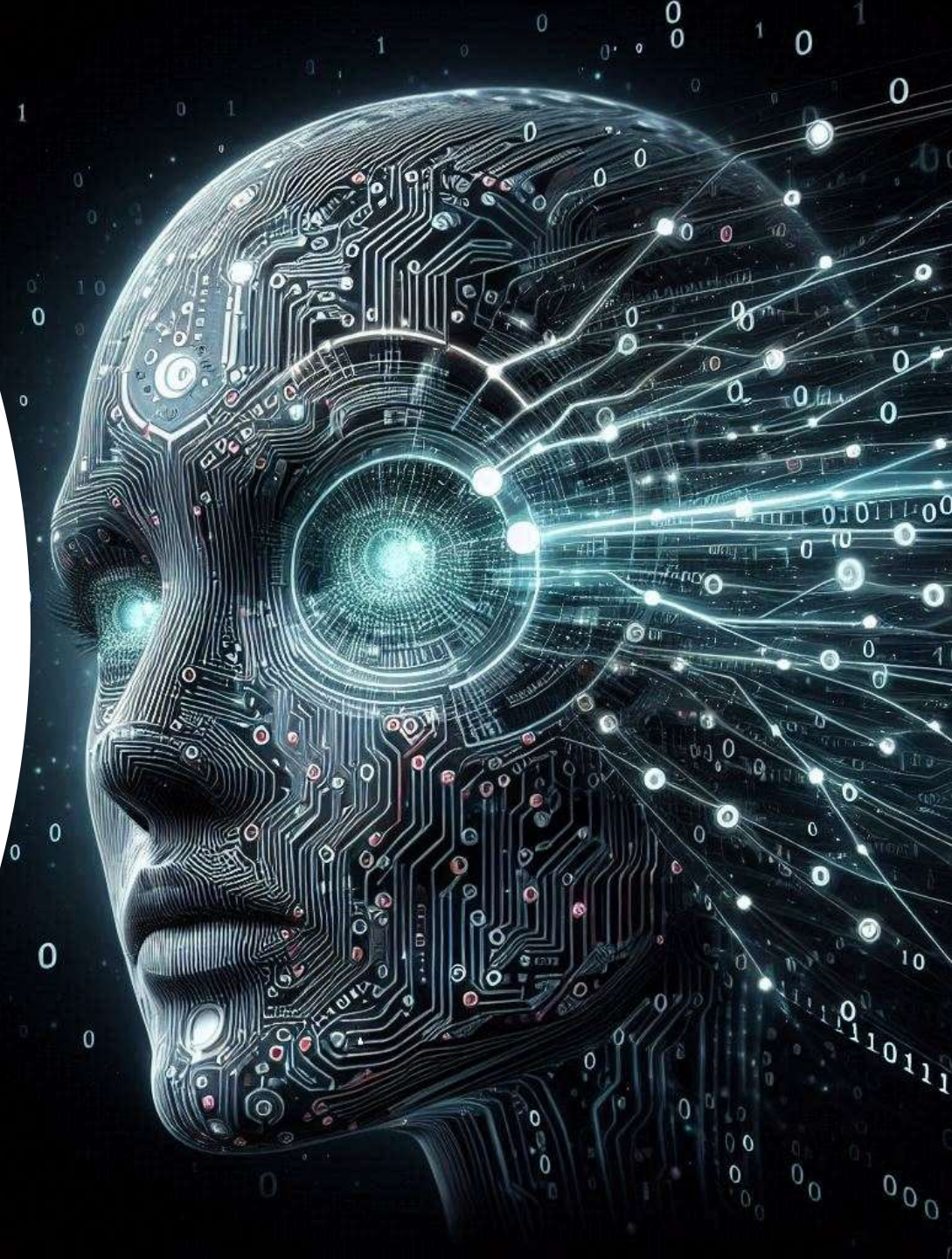
MAS Kraj živých vod, z.s.
výzva č.5 [303/V05]
přijem od 02.03.2026 do 20.03.2026

MAS Sdružení Západní Krušnohoří, z.s.
výzva č.3 [331/V03]
přijem od 02.02.2026 do 06.03.2026

MAS Naděje o.p.s.
výzva č.2 [332/V02]
přijem od 12.01.2026 do 27.02.2026

MAS České středohoří, z.s.
výzva č.4 [336/V04]

Důležité body



Inovace

Definice pojmu „inovace“ v rámci místní působnosti MAS (také v ŽoD na straně E3)

MAS Sokolovsko se nachází v oblastech strukturálně postižených, sociálně a hospodářsky znevýhodněných. Což se významnou měrou promítá do rozvoje jednotlivých vesnic. K území, které se potýká s mnohými problémy, je třeba přistupovat specificky. Na území MAS se nachází stále obce s chybějící, zastaralou či nedostatečnou infrastrukturou. Také kupní síla podnikatelských subjektů je zde nižší než ve vyspělých regionech. Vyžadovat u těchto subjektů inovace s vyšší přidanou hodnotou, které se uplatňují ve vyspělých regionech, je velmi těžké. Ochota investovat do nadstavby, pokud chybí základ, je prozatím nízká. S ohledem na výše popsané je v rámci místní působnosti MAS třeba přistupovat k pojmu inovace obezřetněji. MAS Sokolovsko pojem inovace chápe a následně pro potřeby PR SP SZP definuje jako **něco nového, doposud na území MAS, v obci či podniku nepoužívaného či neexistujícího. Nemusí se jednat jen o konkrétní věcné řešení následných projektů, ale také inovativních důsledků/následků, které realizace projektu vyvolá například v oblasti komunity, široké veřejnosti, dětí a mládeže apod.** *MAS se bude snažit motivovat subjekty k využití nových, moderních technologií a řešení, k využívání nových forem podnikání, nových materiálů, k využití inovací k snižování vlivu podnikání na životní prostředí a také k větší participaci obyvatel, zvýšení spolupráce aktérů v území, rozvoj komunit.*

Režimy zakázek

Zvýšení limitů pro přímé nákupy však neznamená, že podpořené investice lze pořídit za jakoukoliv cenu. Veškeré výdaje musí být i nadále efektivní, hospodárné, účelné, přiměřené a odpovídat cenám v místě a čase obvyklým.

Pro lepší přehlednost uvádí Fond tabulku nových limitů pro zakázky, které jsou platné od verze 2 Příručky:

Neveřejný zadavatel a zároveň dotace na zakázku ≤ 50 %		Kč bez DPH
přímý nákup	≤ (6.000.000 na dodávky/služby nebo 18.000.000 na stavební práce)	
výběrové řízení v otevřené výzvě	> (6.000.000 na dodávky/služby nebo 18.000.000 na stavební práce)	
Veřejný zadavatel nebo dotace na zakázku > 50 %		Kč bez DPH
přímý nákup	≤ 750.000 na zakázku na dodávky/služby/stavební práce	
cenový marketing	> 750.000 a zároveň ≤ (3.000.000 na dodávky/služby nebo 9.000.000 na stavební práce)	
zadávací řízení dle ZZVZ	> (3.000.000 na dodávky/služby nebo 9.000.000 na stavební práce)	

U přímého nákupu si kontrola na místě může vyžádat vítěznou nabídku + minimálně 1 konkurenční

Stanovení správného režimu zakázky

Stanovení správného režimu zakázky ve vztahu k DPH

Pokud jsou dodavatel i žadatel neplátcí DPH, posuzuje/hodnotí se nabídka dle konečné nabídnuté ceny dodavatele (pokud zadavatel nestanoví jinak- §115 ZZVZ).
Režim zakázky se stanoví dle tabulky:

žadatel	dodavatel	nabídková cena/hodnocení nabídky *)	režim zakázky
plátce DPH	plátce DPH	bez DPH	cena bez DPH
plátce DPH	neplátce DPH	nabídková cena neplátce DPH	nabídková cena neplátce DPH
neplátce DPH	plátce DPH	vč. DPH	cena bez DPH
neplátce DPH	neplátce DPH	nabídková cena neplátce DPH	nabídková cena neplátce DPH

*) pokud zadavatel nestanoví jinak

Povinná publicita

- nově povinnost zveřejnění na webu žadatele i sociálních sítích, pokud je žadatel má a souvisí s projektem
- nově povinnost vyvěsit povinnou publicitu projektu ve velikosti A3 na veřejně přístupném a viditelném místě
- generátor povinné publicity – logo příjemce nebo **logo MAS**
- **Příručka pro publicitu pro projektové intervence rozvoje venkova – Strategický plán SZP na období 2023–2027 (verze 3)**

Na co si dát pozor?

- Konzultovat propagaci MAS předem s MAS – změna v podmínkách povinné publicity, proto nelze používat zvyklosti z PRV. Návod na webu MAS.
- Propagace MAS – v rámci PK – dodržet všechny formy, které jsou u tohoto PK vyjmenovány a pokud se žadatel zaváže ke 3 formám, musí je doložit.
- Přidaná hodnota – naplnění je také závazné.
- Komplikace při realizaci konzultovat s předstihem s MAS.
- Nenechávat podání jakékoliv fáze žádosti přes Portál farmáře na poslední chvíli ani podání na MAS – systém nemusí fungovat a MAS může odmítnout administrování žádosti na poslední chvíli.

Na co si dát pozor?

- Obce – schválení podání dotace ZO a následně k Dohodě dokládají schválení přijetí dotace (pokud není RM – uznávají i schválení podání dotace) – ze zákona.
- Nesoulady mezi ŽoD a zákresy či projektovými dokumentacemi.
- Stanovisko SÚ zažádáno na poslední chvíli.
- Fiche 6 – nelze realizovat v ZÚ. Pro funkční celek tyto části do nezpůsobilých výdajů.
- Nabídky vždy na srovnatelné zboží – není například skluzavka jako skluzavka.
- Zvážit efektivitu pořízení X vypůjčení. Nutno kvantifikovat kolikrát bude vybavení použito a uvést ty nejvýznamnější akce.
- Komunální technika – ne pro převoz osob.
- Dotaci nelze poskytnout na prosté nahrazení investice.

Na co si dát pozor?

- V případě pořízení specializované sekačky určené pro úpravu fotbalového trávníku musí být toto hřiště veřejně přístupné a vstup na něj nezpлатněný.
- Povinná příloha „Souhlasné závazné stanovisko příslušného orgánu památkové péče podle § 14 zákona č. 20/1987 Sb., o státní památkové péči, ve znění pozdějších předpisů, v případě, že není vyžadováno stavební řízení a jedná se o objekt, na který se vztahuje památková ochrana“ může být vyžadována i v případě, že objekt sám není památkově chráněn, ale nachází se v památkové zóně nebo ochranném pásmu takového objektu.

Vyjádření orgánu ochrany přírody

- V případě realizace projektu na území ZCHÚ nebo v lokalitě soustavy Natura 2000 vyjádření příslušného orgánu ochrany přírody, že projekt není v rozporu s plánem/zásadami péče, souhrnem doporučeného opatření a plněním cílů ochrany k zachování předmětu ochrany. Nejedná se o stejnou přílohu jako je Souhlasné stanovisko Ministerstva životního prostředí dle závazného vzoru (viz příloha 8 Pravidel pro konečného žadatele), která je vyžadována mj. v případě, že předmětem projektu jsou lesní a polní cesty, stezky, prvky územního systému ekologické stability, protierozní opatření a neproduktivní infrastruktura v krajině.

Na co si dát pozor?

Zakázky:

- Uzavřená hospodářská soutěž – přímý nákup a cenový marketing – personální a majetková propojenost : V případě, že žadatel pořizuje zakázku prostřednictvím přímého nákupu nebo cenového marketingu, nesmí vyzvat osobu blízkou (§22, zákona č. 89/2012 Sb., občanský zákoník) nebo osobu, která je personálně (např. dle výpisu z registrů) nebo majetkově propojena s žadatelem. Za propojenou osobu se pro tyto účely považuje např. právnická osoba, jejímž statutární orgánem/členem statutárního orgánu je pro zadavatele/žadatele osoba blízká a/nebo osoba, která je osobou blízkou ve vztahu ke statutárnímu orgánu/členu statutárního orgánu zadavatele/žadatele, rovněž i osoba, která je členem orgánu obce jako zadavatele zakázky nebo osoba blízká členu orgánu obce (např. zastupitel, starosta nebo jejich osoby blízké).
- Pokud se zadavatel domnívá, že může vůči němu personálně či majetkově propojený subjekt/osoba
- podat potenciálně výhodnou nabídku, musí zakázku vyhlásit v otevřené hospodářské soutěži.
- **Příručka pro zadávání zakázek na projekty rozvoje venkova v rámci SP SZP na období 2023 - 2027**

- Datum vyhlášení výzvy:
9. 2. 2026
- Příjem žádostí:
9. 3. – 31. 3. 2026 přes PF
- Zveřejnění seznamu přijatých žádostí:
(do 5 PD od ukončení příjmu)
- Termín podání na RO SZIF:
22. 6. 2026
- Doložení VŘ/velkého CM na MAS:
17. 8. 2026
- Doložení VŘ/velkého CM na RO SZIF:
31. 8. 2026
- Schválení žádostí za strany SZIF:
???

Harmonogram



•
Diskuze,
otázky
?

•



65

● „Kdysi se mým projektům smáli
a teď je kopírují.“

Jan Kaplický, český architekt a designer 1937 - 2009

Michaela Polláková

- E-mail: pollakova@mas-sokolovsko.eu
- Telefon: **731 112 671**
- Adresa: **Nám. Míru 230, 356 01 Březová**

Použité zkratky

ŽoD – Žádost o dotaci

RO SZIF – Regionální obor Státního zemědělského intervenčního fondu

MAS – místní akční skupina

PD – pracovní den

SP SZP – Strategický plán Společné zemědělské politiky

EK – evropská komise

OP TAK – Operační program Technologie a aplikace pro konkurenceschopnost

PUPFL – pozemek určený k plnění funkce lesa

NNO – nestátní nezisková organizace

ÚSES – Územní systém ekologické stability

ZCHÚ – zvláště chráněné území